

2024-2028 STRATEJİK PLANI

ANAKUCAĞI ANAOKULU



T.C
NİĞDE VALİLİĞİ
ANAKUCAĞI ANAOKULU MÜDÜRLÜĞÜ



2024-2028 STRATEJİK PLANI



NİĞDE,2024

Rapor; 5018 sayılı Kamu Mali Yönetimi ve Kontrol Kanunu'nun 41'inci maddesi ve bu maddeye dayanılarak yürürlüğe konulan "Kamu İdarelerince Hazırlanacak Stratejik Planlar ve Performans Programları ile Faaliyet Raporlarına İlişkin Usul ve Esaslar Hakkında Yönetmelik" hükümlerine göre Strateji Geliştirme Başkanlığınca hazırlanmıştır.



“En önemli ve verimli görevlerimiz, eğitim ve öğretim işleridir. Eğitim ve öğretim işlerinde kesinlikle başarı sağlamak gerekir. Bir milletin gerçek kurtuluşu ancak bu yolla olur.”

MUSTAFA KEMAL ATATÜRK

İSTİKLAL MARŞI



Korkma, sönmez bu şafaklarda yüzen al sancak
Sönmeden yurdumun üstünde tüten en son ocak.
O benim milletimin yıldızıdır parlayacak!
O benimdir, o benim milletimindir ancak!

Çatma, kurban olayım, çehreni ey nazlı hilal!
Kahraman ırkıma bir gül... ne bu şiddet, bu celâl?
Sana olmaz dökülen kanlarımız sonra helâl.
Hakkıdır, Hakk'a tapan milletimin istiklâl.

Ben ezelden beridir hür yaşadım, hür yaşarım;
Hangi çılgın bana zincir vuracakmış? Şaşarım!
Kükremiş sel gibiyim, bendimi çiğner, aşarım.
Yırtarım dağları, enginlere sığmam, taşarım.

Garbın âfâkını sarmışsa çelik zırhlı duvar.
Benim iman dolu göğsüm gibi serhaddim var.
Ulusun, korkma! Nasıl böyle bir imânı boğar,
'Medeniyet!' dediğin tek dişi kalmış canavar?

Arkadaş, yurduma alçakları uğratma sakın;
Siper et gövdeni, dursun bu hayâsızca akın.
Doğacaktır sana va'dettiği günler Hakk'ın,
Kim bilir, belki yarın, belki yarından da yakın.

Bastiğin yerleri 'toprak' diyerek geçme, tanı!
Düşün altındaki binlerce kefensiz yatanı.
Sen şehid oğlusun, incitme, yazıktır, atanı.
Verme, dünyâları alsan da bu cennet vatanı.

Kim bu cennet vatanın uğruna olmaz ki feda?
Şühedâ fışkıracak toprağı sıksan, şühedâ!
Cânı, cânânı, bütün varımı alsın da Hudâ,
Etmesin tek vatanımdan beni dünyâda cüdâ.

Rûhumun senden İlahî, şudur ancak emeli:
Değmesin ma' bedimin göğsüne nâ-mahrem eli!
Bu ezanlar-ki şehâdetleri dinin temeli-
Ebedî yurdumun üstünde benim inlemeli.

O zaman vecd ile bin secde eder -varsa- taşım.
Her cerîhamdan, İllâhî, boşanıp kanlı yaşım;
Fışkırır rûh-ı mücerred gibi yerden na'sım;
O zaman yükselerek arşa değer belki başım!

Dalgalar sen de şafaklar gibi ey şanlı hilâl!
Olsun artık dökülen kanlarımın hepsi helâl.
Ebediyyen sana yok, ırkıma yok izmihlâl;
Hakkıdır, hür yaşamış, bayrağımın hürriyet,
Hakkıdır, Hakk'a tapan milletimin istiklâl!

Mehmet Akif Ersoy

GENÇLİĞE HİTABE



Ey Türk gençliği !

Birinci vazifen, Türk istiklâlini, Türk Cumhuriyeti'ni, ilelebet muhafaza ve müdafaa etmektir. Mevcudiyetinin ve istikbalinin yegâne temeli budur. Bu temel, senin en kıymetli hazinendir. İstikbalde dahi, seni bu hazineden mahrum etmek isteyecek dahilî ve harici bedhahların olacaktır. Bir gün, istiklâl ve Cumhuriyet'i müdafaa mecburiyetine düşersen, vazifeye atılmak için, içinde bulunacağın vaziyetin imkân ve şerâitini düşünmeyeceksin! Bu imkân ve şerâit, çok namüsaît bir mahiyette tezahür edebilir. İstiklâl ve Cumhuriyetine kastedecek düşmanlar, bütün dünyada emsali görülmemiş bir galibiyetin mümessili olabilirler. Cebren ve hile ile aziz vatanın bütün kaleleri zaptedilmiş, bütün tersanelerine girilmiş, bütün orduları dağıtılmış ve memleketin her köşesi bilfiil işgal edilmiş olabilir. Bütün bu şerâitten daha elîm ve daha vahim olmak üzere, memleketin dahilinde, iktidara sahip olanlar gaflet ve dalâlet ve hattâ hıyanet içinde bulunabilirler. Hattâ bu iktidar sahipleri, şahsî menfaatlerini, müstevlîlerin siyasi emelleriyle tevhid edebilirler. Millet, fakr ü zaruret içinde harap ve bîtap düşmüş olabilir. Ey Türk istikbalinin evlâdı! İşte, bu ahval ve şerâit içinde dahi vazifen, Türk istiklâl ve Cumhuriyetini kurtarmaktır!

Muhtaç olduğun kudret, damarlarındaki asil kanda mevcuttur!

Gazi Mustafa Kemal Atatürk

20 Ekim 1927

SUNUŐ

Anakucađı Anaokulu stratejik Plan alıŐmaları yaklaşık 3 aylık bir sũrede bitirildi. Bu 3 aylık alıŐmanın sonunda oluŐturulan okulumuzun stratejik planı; gerisinde 4 yıllık okulumuzun birikimini, kũltũrũnũ iinde barındırarak, geleceđe yœnelik okulumuzun 4 yıllık bir yol haritası olma œzelliđi taŐımaktadır. Stratejik plan ile amalanan, okul ile evre iliŐkilerini geliŐtirmeyi, okul geliŐimini sũrekli kılmayı, belirlenen stratejik amalarla, ũlkemize, evresine faydalı, kendi ile barıŐık, dũŐnen ve œzgũn ũretimlerde “Bende varım” diyebilen nesiller yetiŐtirilmesi amacını taŐımaktadır. Biz, birbirimize ve kendimize gũveniriz. Őđrencilerimize birey olarak saygı duyar, onları koruyup gœzetiriz. Hibirimizin tek baŐına hepimizden daha akıllı olamayacađını bilir ve ekip alıŐması ile sorumlulukları paylaŐırız.

Belirli amalarımız dođrultusunda oluŐturulan “Anakucađı Anaokulu Stratejik Planı” ile Okulumuzun misyonu ve vizyonu, kuruluŐ amacına uygun bir biimde ortaya konulmuŐ ve bu vizyona ulaŐmak iin stratejik amalar ve hedefler belirlenmiŐtir. Anakucađı Anaokulu Stratejik Plan 2024–2028 yılları arasındaki Anakucađı Anaokulu’nun stratejik amalar dođrultusunda, sonuları œlũlebilir gœstergeleri olan hedefler ve alt-hedefler ortaya koymaktadır.

BaŐœđretmenimiz Mustafa Kemal Atatũrk’ũn de dediđi gibi “Geleceđin gũvencesi sađlam temellere dayalı bir eđitime, eđitim ise œđretmene dayalıdır.” ama ve hedeflerimizin gœstergelerini yũksek tutmaya alıŐarak eđitim – œđretimimizin geliŐmesine, milli birlik, bũtœnlũgũmũze katkı sađlayacađına inanıyor, baŐarı umudumuzun gerekleŐeceđine iten gũveniyorum. Gũnũmũzũn rekabeti, teknolojik ve her alanda her gũn yeni bir bilgi ile deđiŐen yeniliki, ađın gerektirdiđi œlũde geliŐen dũnyasına uyum sađlayacađına ũmit ediyor, 21. Yũzyılın hayatın her alanında hızlı bir deđiŐimi beraber getirdiđinin farkında olacađımızı, “Tũrkiye Yũzyılı” hedeflerimize ulaŐmak adına azimle alıŐacađımızı belirterek planın hazırlanmasında emeiđi geen Stratejik Plan ekibine ve uygulanmasında yardımcı olacak tũm i ve dıŐ paydaŐlara teŐekkũr ediyorum.

Aydın SAYGIN
Okul Mũdũrũ

GİRİŞ

Hazırlanacak stratejik planın, politika belirleme ve maliyetlendirme kapasitesini güçlendirmesi, amaç ve hedeflere dayalı yönetim anlayışı ile bütçelemeyi geliştirmesi ve kamu hizmetlerinin arzında, yararlanıcı taleplerine duyarlılığın artırılmasını sağlaması beklenmektedir.

Planlı hizmet sunumu, politika geliştirme, belirlenen politikaların eylem planlarını hazırlama, programlar ve bütçelere dayandırma ile uygulamayı etkili bir şekilde izleme ve değerlendirilmesini sağlamaya yönelik temel bir araç olarak benimsenen stratejik planlama; biryandan kamu mali yönetimine etkinlik kazandırırken, diğer yandan kamu idarelerinin kurumsal kültür ve kimliğinin gelişimi ile güçlendirilmesine destek olmaktadır.

Okulumuzdaki stratejik planlama çalışmaları, kurumsal sorumluluk ve şeffaflık esaslı, daha akılcı, somut, sonuç odaklı ve planlı hizmet üretilmesi, daha sürdürülebilir politikalar oluşturulmasına katkı sağlaması amacıyla oluşturulacaktır.

Anakucağı Anaokulu Stratejik Planı, kalkınma planları, programlar, ilgili mevzuat ve temel ilkeler çerçevesinde geleceğe ilişkin misyon ve vizyon oluşturmak, stratejik amaçlar ve ölçülebilir hedefler saptamak, performanslarını önceden belirlenmiş olan göstergeler doğrultusunda ölçmek ve bu süreci ön izleme ve değerlendirmesini yapmak amacıyla katılımcı yöntemlerle hazırlanacaktır.

Stratejik Plan çalışmalarını yürütmek üzere oluşturulan Stratejik Plan Hazırlık Süreci ve Durum Analizi Komisyonu ile Strateji Geliştirme Koordinasyon ekibinin, plan taslak çalışmalarının yönlendirilmesi amacıyla oluşturulan Strateji Geliştirme Kurulunun, İl Millî Eğitim Müdürlüğünün onayına kadarki süreçleri kapsayan her bir aşamada, tüm birimlerimizin ve birimleri temsil eden çalışanların stratejik planlama sürecine dahil edilmesi, planın uygulanabilirliği açısından önem arz etmektedir.

Stratejik Planlama Ekibi

Okul Bilgileri

İli: NİĞDE		İlçesi: MERKEZ	
Adres:	Efendibey Mah. Kamelya Sk. No:9 MERKEZ / NİĞDE	Coğrafi Konum (Link)	37°59'14.7"N 34°41'41.4"E
Telefon:	0 (388) 233 81 96	Faks Numarası:	
E-posta Adresi:	965555@meb.k12.tr	Web Sayfası Adresi:	nigdeanakucagianaokulu.meb.k12.tr
Kurum Kodu:	965555	Öğretim Şekli:	İkili Öğretim
Kurum Müdürü:	Aydın SAYGIN	Kurum Müdür Yardımcısı:	İmran DERE UÇAR

İÇİNDEKİLER

1)	GİRİŞ VE STRATEJİK PLANIN HAZIRLIK SÜRECİ	10
1.1.	Strateji Geliştirme Kurulu ve Stratejik Plan Ekibi	10
1.2.	Planlama Süreci	11
2)	DURUM ANALİZİ	12
2.1.	Kurumsal Tarihçe	12
2.2.	Uygulanmakta Olan Planın Değerlendirilmesi	13
2.3.	Mevzuat Analizi	15
2.4.	Üst Politika Belgelerinin Analizi	18
2.5.	Faaliyet Alanları ile Ürün ve Hizmetlerin Belirlenmesi	19
2.6.	Paydaş Analizi	22
2.7.	Kuruluş İçi Analiz	26
2.7.1.	Teşkilat Yapısı	26
2.7.2.	İnsan Kaynakları	27
2.7.3.	Teknolojik Düzey	34
2.7.4.	Mali Kaynaklar	35
2.7.5.	İstatistik Veriler	36
2.8.	Dış Çevre Analizi (Politik, Ekonomik, Sosyal, Teknolojik, Yasal ve Çevresel Çevre Analizi –PESTLE)	37
2.9.	Güçlü ve Zayıf Yönler ile Fırsatlar ve Tehditler (GZFT) Analizi	39
2.10.	Tespit ve İhtiyaçların Belirlenmesi	41
3)	GELECEĞE BAKIŞ	43
3.1.	Misyon	43
3.2.	Vizyon	43
3.3.	Temel Değerler	44
4)	AMAÇ, HEDEF VE STRATEJİLERİN BELİRLENMESİ	44
4.1.	Stratejilerin Belirlenmesi	51
4.2.	Maliyetlendirme	51
5)	İZLEME VE DEĞERLENDİRME	52
6)	Tablo/Şekil/Grafikler/Ekler	54

1) GİRİŞ VE STRATEJİK PLANIN HAZIRLIK SÜRECİ

1.1. Strateji Geliştirme Kurulu ve Stratejik Plan Ekibi

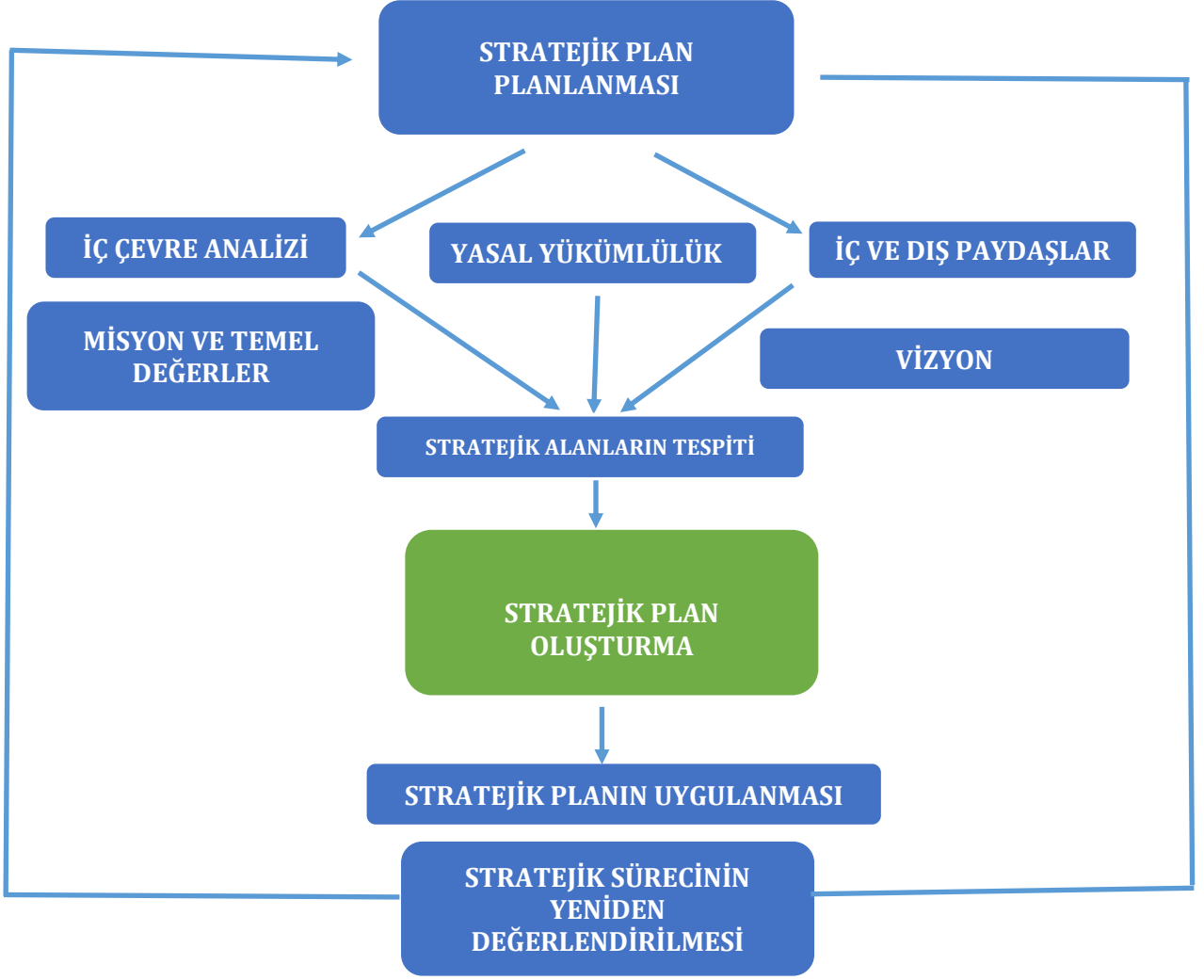
Strateji Geliştirme Kurulu: Okul Müdürü Aydın SAYGIN başkanlığında, Okul Öncesi Öğretmenleri Esmâ KURDOĞLU, Rabia KARAPINAR, Naziver Arzu YILMAZ, Okul-Aile Birliği Başkanı Bekir UÇAR, Yönetim Kurulu Üyesi Akın KAYA ile birlikte Strateji Geliştirme Üst Kurulu oluşturulmuştur.

Stratejik Plan Ekibi: Okul Müdürü Aydın SAYGIN tarafından görevlendirilen müdür yardımcısı İmran DERE UÇAR başkanlığında, Okul Öncesi Öğretmenleri Emine GÜL, Nihal ÖZKAN, Şenay TÜRKAN, Öğrenci Velilerinden Şeniz DALGIÇ, Gamze ÖZEN ile birlikte Stratejik Plan Ekibi oluşturulmuştur.

Tablo 1. Strateji Geliştirme Kurulu ve Stratejik Plan Ekibi Tablosu

Strateji Geliştirme Kurulu Bilgileri		Stratejik Plan Ekip Bilgileri	
Adı Soyadı	Unvanı	Adı Soyadı	Unvanı
Aydın SAYGIN	Okul Müdürü	İmran DERE UÇAR	Müdür Yardımcısı
Bekir UÇAR	Okul Aile Birliği Başkanı	Nihal ÖZKAN	Okul Öncesi Öğretmeni
Esmâ KURDOĞLU	Okul Öncesi Öğretmeni	Emine GÜL	Okul Öncesi Öğretmeni
Naziver Arzu YILMAZ	Okul Öncesi Öğretmeni	Şenay TÜRKAN	Okul Öncesi Öğretmeni
Rabia KARAPINAR	Okul Öncesi Öğretmeni	Şeniz DALGIÇ	Öğrenci Velisi
Akın KAYA	Yönetim Kurulu Üyesi	Gamze ÖZEN	Öğrenci Velisi

1.2. Planlama Süreci



2024-2028 dönemi stratejik plan hazırlama sürecinde öncelikle İl Millî Eğitim Müdür Yardımcısı Ahmet ŞENEL Başkanlığında, Ömer ADIYAMAN koordinatörlüğünde toplantı yapılmıştır. Toplantıda, strateji Planı hazırlamanın yasal nedenleri ve amaçları hakkındaki bilgilendirme, stratejik plan öğeleri ve planlama aşamalarına ilişkin konularda bilgi verilmiştir.

Bir Sonraki adım olarak, Okul Strateji Geliştirme Kurulu ve Stratejik Plan Ekibi'nin oluşturulması ile devam edilmiştir. Ekip tarafından oluşturulan çalışma takvimi kapsamında ilk aşamada durum analizi çalışmaları yapılmış ve durum analizi aşamasında, paydaşlarımızın plan sürecine aktif katılımını sağlamak üzere paydaş anketi, toplantı ve görüşmeler yapılmıştır. Durum analizinin ardından geleceğe yönelim bölümüne geçilerek okulumuzun amaç, hedef, gösterge ve stratejileri belirlenmiştir.

2) DURUM ANALİZİ

Stratejik planlama sürecinin ilk adımı olan durum analizi, Anakucağı Anaokulu olarak “Neredeyiz?” sorusuna cevap vermektedir. Okulumuzun geleceğe yönelik amaç, hedef ve stratejiler geliştirebilmesi için öncelikle mevcut durumda hangi kaynaklara sahip olduğu ya da hangi yönlerinin eksik olduğu ayrıca, okulumuzun kontrolü dışındaki olumlu ya da olumsuz gelişmelerin neler olduğu değerlendirilmiştir. Dolayısıyla bu analiz, okulumuzun kendisini ve çevresini daha iyi tanımasına yardımcı olacak ve stratejik planın sonraki aşamalarından daha sağlıklı sonuçlar elde edilmesini sağlayacaktır.

Durum analizi bölümünde, aşağıdaki hususlarla ilgili analiz ve değerlendirmeler yapılmıştır;

- Kurumsal tarihçe
- Uygulanmakta olan planın değerlendirilmesi
- Mevzuat analizi
- Üst politika belgelerinin analizi
- Faaliyet alanları ile ürün ve hizmetlerin belirlenmesi
- Paydaş analizi
- Kuruluş içi analiz
- Dış çevre analizi (Politik, ekonomik, sosyal, teknolojik, yasal ve çevresel analiz)
- Güçlü ve zayıf yönler ile fırsatlar ve tehditler (GZFT) analizi
- Tespit ve ihtiyaçların belirlenmesi

2.1. Kurumsal Tarihçe

Okulumuz Niğde Merkez Efendi Bey Mahallesi Amas yolu üzerinde 2006 yılında temeli atılıp kısa bir süre içerisinde tamamlanıp 2007 yılı şubat ayında eğitim- öğretime başlamıştır.

Anaokulu olarak planlanan okulumuzda Müdür Odası, Müdür Yardımcısı Odası, Mutfak, Yemek Salonu, Çok Amaçlı Salon, Zekâ Oyunları Odası ve dört tane Sınıf bulunmaktadır. Okul bahçesinde kum havuzu, uygulama bahçesi, oyun parkı, yeşil alan, toprak alan gibi öğrencilerin yaparak yaşayarak öğrenme olanaklarını sağlayacak imkânlar mevcuttur.

Okulumuzda 1 okul müdür, 1 müdür yardımcısı, 6 kadrolu okul öncesi öğretmeni, 2 ücret karşılığı ders veren kulüp öğretmeni, 1 yardımcı hizmetler personeli, 1 sürekli işçi, 1 TYP personeli, 1 ücret karşılığı aşçı, 53 erkek, 55 kız öğrenci olmak üzere toplam 108 öğrenci ile eğitim – öğretim çalışmaları devam etmektedir.

2.2 Uygulanmakta Olan Stratejik Planın Deęerlendirilmesi

Anakuaęı Anaokulu 2019-2023 Stratejik Planı, 4 yıl boyunca uygulanmıř, öngörülen hedeflerin önemli çoęunluęuna ulařılmıřtır. Uygulanmakta olan stratejik planda yer alan "Durum Analizi" bölümü, İl Milli Eęitim Müdürlüęümüzün Stratejik Planları ile uyumludur. Hedeflerin gerçekçi, somut ve güncel ifade edilmesi bakımından okulöncesine özgü göstergeler de yer almaktadır.

Stratejik planın 4 yıl boyunca deęerlendirilmesi amacı ile iç ve dıř paydařlar için uygulanan anket, memnuniyet vs. çalışmalarından alınan verilere ulařabileceęimiz belgeler bulunmamaktadır. Personel ve öęretmen memnuniyetini ölçebilecek nitelikte anketlerde bulunmamaktadır. Stratejik plan hazırlama sürecinde verilen eęitimlerin yetersiz kaldıęı ve bunların yeni plan sürecinde artması planı daha verimli hale getirebilir.

Performans Göstergeleri 1. 1. 1. Kayıt bölgesindeki öęrencilerden okula kayıt yaptıranların oranı

2022-2023 Eęitim-Öęretim yılında kesin kayıt yaptıran öęrenci mevcudu 108 iken devamsız öęrencimiz 2 tanedir. Hedef göstergesi olarak 2023 yılı için %85 hedeflenmiř olup 2 öęrencinin sürekli devamsızlıęı ile minimum seviyeye tespit edilmiřtir.

Performans Göstergeleri 1. 1. 2. Okula yeni bařlayan öęrencilerden oryantasyon eęitimine katılanların oranı

Okula yeni bařlayan öęrencilerden oryantasyon eęitimine katılım oranı 2019-2023 Stratejik Planındaki oranlarda gösterildięi gibi, yıllara göre düzenli artış göstermiřtir. 2022-2023 Eęitim-Öęretim yılında belirtilen %90 hedefine ulařılmıřtır.

Performans Göstergeleri 1. 1. 3. Bir eęitim ve öęretim döneminde 30 gün ve üzeri devamsızlık yapan öęrenci oranı

2022-2023 Eęitim-Öęretim döneminde 30 gün ve üzeri devamsızlık yapan öęrenci sayısı 2'dir. 2023 yılı için belirlenen hedefe yaklařılmıřtır.

Performans Göstergeleri 1. 1. 4. Bir eęitim ve öęretim döneminde 30 gün ve üzeri devamsızlık yapan yabancı öęrenci oranı

2022-2023 Eęitim-Öęretim döneminde okulumuzda yabancı öęrenci kaydı bulunmadıęı için 30 gün ve üzeri devamsızlık yapan yabancı öęrenci oranı %0'dır.

Performans Göstergeleri 1. 1. 5. Özel eęitime yönlendirilen bireylerin yönlendirildikleri eęitime eriřim oranı

2019-2024 Stratejik Planında belirtilen oranlar doęrultusunda özel eęitime yönlendirilen bireylerin eęitime eriřim oranları yıllara göre artış göstermiřtir. Okulumuza bařvuran özel eęitime yönlendirilen öęrencilerimiz için belirlenen %100 hedefine ulařılmıřtır.

Performans Göstergeleri 2. 1. 1. Kurum ve kuruluşlar tarafından düzenlenen sanatsal, bilimsel, kültürel ve sportif faaliyetlere katılan öğrenci oranı

2019-2024 Stratejik Planında belirtildiği oranlar doğrultusunda kurum ve kuruluşlar tarafından düzenlenen sanatsal, bilimsel, kültürel ve sportif faaliyetler katılım yıllara göre artış göstermiştir. İmkanlar dahilinde, öğretmen ve veli istekleri doğrultusunda faaliyetlere katılım gösterilmiştir. 2023 Kasım ayında yürütmeye başlanan Dilimizin Zenginlikleri Projesi kapsamında da birçok tiyatro, gezi ve etkinliklere okulca katılım sağlanmıştır.

Performans Göstergeleri 2. 1. 2. Çevre bilincinin artırılması çerçevesinde yapılan etkinliklere katılım oranı

2019-2024 Stratejik Planında belirtildiği oranlar doğrultusunda çevre bilincinin artırılması çerçevesinde yapılan etkinliklere katılım yıllara göre artış göstermiştir.

Performans Göstergeleri 2. 1. 3. Sağlıklı ve dengeli beslenme ile ilgili verilen eğitime katılım oranı

2019-2024 Stratejik Planında belirtildiği oranlar doğrultusunda sağlıklı ve dengeli beslenme ile ilgili verilen eğitimlere katılım yıllara göre artış göstermiştir. İmkanlar doğrultusunda uzmanların okulumuzda eğitim vermesine olanak verilmiştir.

Performans Göstergeleri 3. 1. 1. Okulumuz bilgi edinme sistemlerinden hizmet alanların memnuniyet oranı

2019-2024 Stratejik Planında belirtildiği oranlar doğrultusunda okulumuzun bilgi edinme sistemlerinden hizmet alanların memnuniyeti yıllara göre artış göstermiştir.

Performans Göstergeleri 3. 1. 2. Okul web sitemizin kullanım sıklığı

2019-2024 Stratejik Planında belirtildiği oranlar doğrultusunda, teknolojik imkânlarla erişimin artması ile birlikte okul web sitemizin kullanım sıklığı yıllara göre artış göstermiştir ve belirlenen oranlara ulaşılmıştır.

Performans Göstergeleri 3. 1. 3. Okulumuz öğretmenlerinin ihtiyaç duyduğu bilgi, belge ve dokümanlara ulaşım oranı

2019-2024 Stratejik Planında belirtildiği oranlar doğrultusunda, okulumuz öğretmenlerinin ihtiyaç duyduğu belge ve dokümanlara ulaşım oranı yıllara göre artış göstermiş ve belirlenen oranlara ulaşılmıştır.

2.3. Yasal Sorumluluklar ve Mevzuat Analizi

Mevzuat analizi aşamasında, 14/6/1973 tarihli ve 1739 sayılı Millî Eğitim Temel Kanunu ve 25/8/2011 tarihli ve 652 sayılı Millî Eğitim Bakanlığının Teşkilât ve Görevleri Hakkında Kanun Hükmünde Kararname hükümlerine dayanılarak hazırlanan, 18/11/2012 tarih ve 28471 sayılı Resmî gazetede yayınlanan "Millî Eğitim Bakanlığı İl ve İlçe Millî Eğitim Müdürlükleri Yönetmeliği" (Değişiklik 20 Eylül 2015 tarih ve 29481) incelenmiştir. İncelenen mevzuat çerçevesinde, Müdürlüğümüz faaliyet alanı kapsamında olan ve önümüzdeki 5 yıllık sürede ulaşılması öngörülen stratejik amaç ve hedeflere dayanak oluşturan mevzuat hükümlerine bu kısımda yer verilmiştir.

Eğitim öğretim hizmetlerinde milli eğitimin genel amaçlarına ve temel ilkelerine uygun olarak okul öncesi eğitiminin amaç ve görevlerimiz ve Temel Eğitime yönelik hizmetlerimiz aşağıda belirtilmiştir:

1. Öğrenciyi geliştirmeye yönelik görevler:

- a. Çocukların beden, zihin ve duygu gelişmesini ve iyi alışkanlıklar kazanmasını sağlamak;
- b. Onları ilköğretime hazırlamak;
- c. Şartları elverişsiz çevrelerden ve ailelerden gelen çocuklar için ortak bir yetişme ortamı yaratmak;
- d. Çocukların Türkçeyi doğru ve güzel konuşmalarını sağlamaktır.

2. Eğitimi geliştirmeye yönelik görevler:

- a. Eğitim öğretim programlarının uygulanmasını sağlamak, uygulama rehberleri hazırlamak,
- b. Ders kitapları, öğretim materyalleri ve eğitim araç-gereçlerine ilişkin işlemleri yürütmek, etkin kullanımlarını sağlamak,
- c. Eğitimde fırsat eşitliğini sağlamak,
- d. Eğitime erişimi teşvik edecek ve artıracak çalışmalar yapmak,
- e. Eğitim hizmetlerinin yürütülmesinde verimliliği sağlamak,
- f. Öğrencilere yönelik araştırma geliştirme ve saha çalışmaları yapmak,
- g. Eğitim moral ortamını, okul ve kurum kültürünü ve öğrenme süreçlerini geliştirmek,
- h. Eğitime ilişkin projeler geliştirmek, uygulamak ve sonuçlarından yararlanmak,
- i. Ulusal ve uluslararası araştırma ve projeleri takip etmek, sonuçlarından yararlanmak,
- j. Kamu ve özel sektör eğitim paydaşlarıyla iş birliği içinde gerekli iş ve işlemleri yürütmek,
- k. Eğitim hizmetlerinin geliştirilmesi amacıyla İlçe Milli eğitim Müdürlüğü'ne tekliflerde bulunmak,
- l. Etkili ve öğrenci merkezli eğitimi geliştirmek ve iyi uygulamaları teşvik etmek.

3. Eđitim kurumlarına yönelik grevler:

- a. Eđitim ortamlarının fiziki imknlerini geliřtirmek,
- b. Sınıfların aılması, kapatılması ve dnřtrlmesi iřlemlerini yrtmek,
- c. İle Milli Eđitim Mdrlđ ve Eđitim kurumları arasında iř birliđini sađlamak,
- d. Okul ynetim kalitesinin geliřtirilmesini sađlamak,
- e. İyi uygulama rneklerini teřvik etmek, yaygınlařmasını sađlamak,
- f. Kutlama veya anma gn ve haftalarının programlarını hazırlamak, uygulamak,
- g. đrenci velilerinin eđitime desteklerini sađlayıcı faaliyetler yapmak.

4. đrencilere yönelik grevler:

- a. Rehberlik ve yneltme/ynlendirme alıřmalarını planlamak, yrtlmesini sađlamak,
- b. đrencilerin eđitim kurumlarına aidiyet duygusunu geliřtirmeye yönelik alıřmalar yapmak, yaptırmak ve sonularını raporlařtırmak,
- c. đrencilerin ulusal ve uluslararası sosyal, kltrel etkinliklerine iliřkin iř ve iřlemlerini yrtmek,
- d. đrencilerin eđitim sistemi iine gnll katılımını sađlayacak tedbirleri almak,
- e. đrencilerin okul dıřı etkinliklerine iliřkin alıřmalar yapmak, yaptırmak,
- f. (Ek:RG-20/9/2015-29481) Okul sađlık hizmetlerinin yrtlmesini sađlamak,
- g. (Ek:RG-20/9/2015-29481) Eđitim, danıřmanlık hizmetlerinin yazıřma ve koordinesinin yrtlmesini sađlamak.

5. İzleme ve deđerlendirmeye yönelik grevler:

- a. Eđitim kurumu personelinin performanslarını izlemek ve deđerlendirmek,
- b. Eđitim đretim programlarının uygulanmasını izlemek ve deđerlendirmek,
- c. đretim materyallerinin kullanımını izlemek ve deđerlendirmek,
- d. đretmen yeterliliklerini izlemek ve deđerlendirmek.

Anakuađı Anaokulu Mdrlđne yetki, grev ve sorumlulukları MEB Milli Eđitim Mdrlkleri Ynetmeliđinde aıklanmıřtır. Mdrlđmz ncelikle bu mevzuat erevesinde eđitim đretim, proje retme gibi faaliyetlerinde bulunmaktadır.

Faaliyetlerin Esas Alındığı Bazı Kanunlar Şunlardır:

KANUN			
Tarih	Sayı	No	Adı
23/07/1965	12056	657	Devlet Memurları Kanunu
24/10/2003	25269	4982	Bilgi Edinme Hakkı Kanunu
24/06/1973	14574	1739	Milli Eğitim Temel Kanunu
12/05/1992	21226	3797	Milli Eğitim Bakanlığının Teşkilat ve Görevleri Hakkında Kanun
24/12/2003	25326	5018	Kamu Mali Yönetimi ve Kontrol Kanunu
12/01/1961	10705	222	İlköğretim ve Eğitim Kanunu
19/06/1986	19139	3308	Mesleki Eğitim Kanunu

Kurum Müdürlüklerinin Faaliyet Alanlarıyla İlgili Bazı Yönetmelikler:

YÖNETMELİK		
Yayımlandığı Resmi Gazete/Tebliğler Dergisi		Adı
Tarih	Sayı	
17/04/2015	29329	Milli Eğitim Bakanlığı Öğretmen Atama ve Yer Değiştirme Yönetmeliği
27/06/1983	18090	Aday Memurların Yetiştirilmesine Dair Genel Yönetmelik
27/10/1971	13999	Devlet Binaları İşletme, Bakım, Onarım Yönetmeliği
26/07/2014	29072	Milli Eğitim Bakanlığı Okul Öncesi Eğitim ve İlköğretim Kurumları Yönetmeliği
09/02/2012	28199	Milli Eğitim Bakanlığı Okul Aile Birliği Yönetmeliği
01/10/1981	17475	Ulusal Bayramlarda Yapılacak Törenler Yönetmeliği
03/06/1991	20890	Disiplin Amirleri Yönetmeliği

Faaliyet Alanlarıyla İlgili Bazı Yönergeler:

YÖNERGE		
Yayın		Adı
Tarih	Sayı	
		Milli Eğitim Bakanlığı İzin Yönergesi
26/08/2014	3557646	Milli Eğitim Bakanlığı Okul Öncesi ve İlköğretim Kurumları Yönergesi
25/12/2014	6928377	Okul Öncesi Eğitim ve İlköğretim Kurumları Standartları Uygulama Yönergesi

2.4. Üst Politika Belgeleri Analizi

Anakucağı Anaokulu Müdürlüğüne görev ve sorumluluk yükleyen hükümlerin tespit edilmesi için üst politika belgeleri ayrıntılı olarak taranmış ve bu belgelerde yer alan politikalar incelenmiştir. Bu çerçevede Anakucağı Anaokulu Müdürlüğü 2024-2028 Stratejik Planı'nın stratejik amaç, hedef, performans göstergeleri ve stratejileri hazırlanırken başta Bakanlık 2024-2028 Stratejik Planı Taslağı olmak üzere bu belgelerden yararlanılmıştır.

Üst politika belgeleri ile stratejik plan ilişkisinin kurulması amacıyla üst politika belgeleri analiz tablosu oluşturulmuştur.

Tablo 2. Üst Politika Belgeleri Analizi Tablosu

Üst Politika Belgesi	İlgili Bölüm Referans	Verilen Görev İhtiyaçlar
5018 Sayılı Kamu Mali Yönetimi Ve Kontrol Kanunu	* 9.Madde *41. Madde	Kurum faaliyetlerinde bütçenin etkin ve verimli kullanımı, Stratejik Plan Hazırlama, İzleme ve Değerlendirme Çalışmaları
3044 Sayılı Kamu İdarecileri Stratejik Plan Hazırlamaya İlişkin Usul ve Esaslar Hakkında Yönetmelik (26 Şubat 2018)	Tümü	5 yıllık hedefler içeren Stratejik Plan hazırlanması
2023-2024 Orta Vadeli Program	Tümü	Bütçe Çalışmaları
MEB 11. Kalkınma Plan Politika Önerileri	Önerilen Politikalar	Hedef ve stratejilerin belirlenmesi
MEB Kalite Çerçevesi	Tümü	Hedef ve stratejilerin belirlenmesi
MEB 2023 Bütçe Yılı Sunuşu	Tümü	Bütçe çalışmaları
Öğretmen Strateji Belgesi	Tümü	Hedef ve stratejilerin belirlenmesi
OECD 2023 Raporu	Türkiye Verileri	Stratejilerin belirlenmesi
2022-2023 MEB İstatistikleri	Örgün Eğitim İstatistikleri	Hedef ve göstergelerin belirlenmesi
Kamu İdareleri İçin Stratejik Plan Hazırlama Kılavuzu (26 Şubat 2018)	Tümü	5 yıllık hedefleri içeren Stratejik Plan hazırlanması
2022/21 Sayılı Genelge, 2024-2028 Stratejik Plan Hazırlama Çalışmaları (6 Ekim 2022)	Tümü	2024-2028 Stratejik Planının Hazırlanması
MEB 2024-2028 Stratejik Plan Hazırlık Programı (6 Ekim 2022)	Tümü	2024-2028 Stratejik Plan Hazırlama Takvimi
MEB 2024-2028 Stratejik Planı	Tümü	MEB Politikaları Konusunda Taşra Teşkilatı Rehberlik
Kamu İdarecilerince Hazırlanacak Performans Programları Hakkında Yönetmelik	Tümü	5 yıllık kurumsal hedeflerin her bir mali yılı için ifade edilmesi
Kamu İdarelerince Hazırlanacak Faaliyet Raporu Hakkında Yönetmelik	Tümü	Her bir mali yıl için belirlenen hedeflerin gerçekleştirme durumlarının tespiti, raporlanması
Niğde İl Millî Eğitim Müdürlüğü 2024-2028 Stratejik Planı	Tümü	Amaç, hedef, gösterge ve stratejilerin belirlenmesi

2.5. Faaliyet Alanları ile Ürün ve Hizmetlerin Belirlenmesi

Anakucağı Anaokulu Müdürlüğü 2024–2028 Stratejik Plan hazırlık sürecinde Müdürlüğün faaliyet alanları ve hizmetlerinin belirlenmesine yönelik çalışmalar yapılmıştır. Bu kapsamda birimlerinin yasal yükümlülükleri, standart dosya planı, üst politika belgeleri, yürürlükteki uygulanan sistem ve kamu hizmet envanteri incelenerek Müdürlüğün hizmetleri tespit edilmiş ve eğitim ve öğretim, bilimsel, kültürel, sanatsal ve sportif faaliyetler, ölçme ve değerlendirme, insan kaynakları yönetimi, araştırma, geliştirme, proje ve protokoller, yönetim ve denetim, uluslararası ilişkiler ve fiziki ve teknolojik altyapı olmak üzere yedi faaliyet alanı altında gruplandırılmıştır.

Tablo 3. Faaliyet Alanlar/Ürün ve Hizmetler Tablosu

Faaliyet Alanı	Ürün / Hizmetler
Öğretim-egitim faaliyetleri	<ul style="list-style-type: none">Eğitim ve öğretime erişim imkânlarının sağlanmasıEğitimde fırsat eşitliğini sağlamakEğitim hizmetlerinin yürütülmesinde verimliliği sağlamak,Yabancı öğrencilerin eğitim ve öğretimine yönelik iş ve işlemlerin yürütülmesiHayat boyu öğrenme kapsamında eğitim ve öğretim faaliyetlerinin düzenlenmesiÖğretim programlarının ve günlük akışların hazırlanması ve uygulanmasıElektronik ders içeriklerinin geliştirilmesiDers kitaplarının ve diğer eğitim materyallerinin temin edilmesiEğitsel tanılama ve yönlendirme faaliyetlerinin yürütülmesiKişisel, eğitsel ve mesleki rehberlik faaliyetlerinin yürütülmesiPsikososyal koruma, önleme ve müdahale hizmetlerinin verilmesiÖzel politika gerektiren bireylerin eğitim ve öğretimine ilişkin iş ve işlemlerin yürütülmesi2547 sayılı Yükseköğretim Kanunu ile Bakanlığa verilmiş olan görev ve sorumlulukların yerine getirilmesi
Ölçme Değerlendirme	<ul style="list-style-type: none">Değerlendirmelere ilişkin iş ve işlemlerin yürütülmesi

Bilimsel, Kültürel, Sanatsal ve Sportif Faaliyetler	<ul style="list-style-type: none"> • Müze ve yayın faaliyetleriyle ilgili iş ve işlemlerin yürütülmesi • Okuma kültürünün geliştirilmesine yönelik çalışmaların yürütülmesi • Öğrencilere yönelik bilimsel, kültürel, sanatsal ve sportif faaliyetlerin düzenlenmesi • Öğrencilerin bilimsel, kültürel, sanatsal ve sportif faaliyetlere katılımlarının sağlanması
Araştırma, Geliştirme, Proje ve Protokoller	<ul style="list-style-type: none"> • Proje ve protokollerin hazırlanması, uygulanması ve değerlendirilmesi • Eğitim ve öğretimin geliştirilmesine yönelik araştırma ve geliştirme faaliyetlerinin yürütülmesi • Yurt içi ve yurt dışında eğitim ve öğretim süreçlerine ilişkin gelişmelerin takip edilmesi • Öğrenci ve öğretmenlerin değişim ve hareketlilik programlarından yararlanabilmeleri için gerekli iş ve işlemlerin yürütülmesi
Yönetim ve Denetim	<ul style="list-style-type: none"> • Eğitim ve öğretime yönelik politikaların belirlenmesi ve uygulanması • Müdürlüğün görev alanlarına ilişkin hukuksal iş ve işlemlerin yürütülmesi • İstatistikî verilerin toplanması, analizi ve yayınlanması • Stratejik plan ve performans programının hazırlanması, uygulanması izlenip değerlendirilmesi ve faaliyet raporunun hazırlanması • Niğde İl Milli Eğitim Müdürlüğü'nün yönlendirdiği iş ve işlemlerin yürütülmesi • Müdürlüğümüzün bütçesine ilişkin iş ve işlemleri yürütülmesi • İzleme ve değerlendirme faaliyetlerinin yürütülmesi • Rehberlik, denetim, inceleme ve soruşturma faaliyetlerinin yürütülmesi • Bakanlık faaliyetlerine yönelik bilgi edinme, talep, ihbar, şikâyet, görüş ve önerilere ilişkin işlemlerin yürütülmesi
İnsan Kaynakları Yönetimi	<ul style="list-style-type: none"> • Çalışanların mesleki gelişimlerine yönelik faaliyetlerin yürütülmesi • Norm belirleme, atama, görevlendirme, yer değiştirme, terfi ve benzeri özlük işlemlerinin yürütülmesi • Disiplin ve ödül işlemlerinin uygulamalarını yapmak, • Güvenlik soruşturması ve arşiv araştırması işlemlerini yürütmek, • Yöneticilik formasyonunun gelişmesini sağlayıcı faaliyetler yürütmek, • Personelin eğitimlerine ilişkin iş ve işlemleri yapmak,

	<ul style="list-style-type: none">● Aday öğretmenlerin uyum ve adaylık eğitimi programlarını uygulamak,● Öğretmen yeterliliği ve iş başarımı düzeyini iyileştirici hizmet içi eğitimler yapmak,● Öğretmenlerin hizmet içi eğitimlerine yönelik ulusal ve uluslararası gelişmeleri izlemek,● Öğretmenlerin meslekî gelişimiyle ilgili araştırma ve projeler yapmak ve uygulamak,● Öğretmenlerin meslekî gelişimine yönelik yerel düzeyde etkinlikler düzenlemek,● Yöneticilerin, öğretmenlerin ve diğer personelin atama, yer değiştirme, askerlik, alan değişikliği ve benzeri iş ve işlemlerini yapmak,● Personelin pasaport ve yurt dışı iş ve işlemlerini yürütmek,● Sendika ve konfederasyonların il temsilcilikleriyle iletişim sağlamak
Fiziki ve Teknolojik Altyapı	<ul style="list-style-type: none">● Okul ve kurum binaları dâhil, taşınmazlara ilişkin her türlü yapım, bakım ve onarım işlerini ve bunlara ait kontrol, koordinasyon ve mimari proje çalışmalarının yürütülmesi● Taşınır ve taşınmazlara ilişkin işlemlerin yürütülmesi● Eğitim ve öğretim teknolojilerinin öğrenme süreçlerinde etkin kullanılmasına yönelik altyapı çalışmalarının yürütülmesi● Hizmet alanlarıyla ilgili bilişim teknolojilerine yönelik çalışmaların yürütülmesi● Eğitim kurumu bina veya eklentileri ile derslik ihtiyaçlarını önceliklere göre karşılamak,● Onaylanan yapım programlarının ve ek programların uygulanmasına ilişkin iş ve işlemleri yürütmek,● Hayırsever katkısı ile yapılacak eğitim yapılarına ilişkin iş ve işlemlere ilişkin iş ve işlemleri yürütmek,● Onarımlara ilişkin iş ve işlemleri yürütmek,● Yapılan ihalelere ait projelerin ödeneğe esas dosyalarının hazırlanmasına ilişkin iş ve işlemleri yürütmek,● Projelere göre idarî ve teknik ihale şartnamelerinin hazırlanmasına ilişkin iş ve işlemleri yürütmek,● Hak edişlere ilişkin iş ve işlemleri yürütmek,

2.6. Paydaş Analizi

Paydaşlar; kurumun sunduğu hizmetler ile ilgisi olan, kurumdan doğrudan veya dolaylı, olumlu ya da olumsuz yönde etkilenen veya kurumu etkileyen kişi, grup veya kurumlardır. Paydaş Analizi, stratejik planlamanın temel unsurlarından biridir. Organizasyonun etkileşim içinde olduğu kişi ve kurumların analiz edilmesini ve bu ilişkilerin de stratejik plan doğrultusunda yönetilmesini esas alır. Paydaş analizi ile paydaşlarla etkili bir iletişim kurularak paydaşların görüş ve beklentilerinin tespit edilmesi, organizasyonun faaliyetlerinin etkin bir şekilde gerçekleştirilmesine engel oluşturabilecek unsurların saptanması ve bunların giderilmesi için stratejiler oluşturulması sağlanır; ayrıca paydaşların görüş, öneri ve beklentilerinin stratejik planlama sürecine dahil edilmesiyle planın bu kesimlerce sahiplenilmesi ve planın uygulanma şansının artması amaçlanır.

Anakucağı Anaokulu Müdürlüğü paydaşları ilk olarak genel anlamda belirlenmiş, daha sonra sunulan hizmet ve faaliyet alanlarından yararlanılarak “iç paydaş” ve “dış paydaş” olarak sınıflandırılmıştır. Katılımcılığın en üst düzeyde gerçekleştiği durum analizi raporunda paydaşlarımızla stratejik planlama genel bilgilendirme toplantısı düzenlenmiş, anket çalışmaları yapılmış, dış paydaşlarımızla görüşme ve mülakatlar yapılarak GZFT ve PESTLE analizine temel olacak veriler elde edilmiştir.

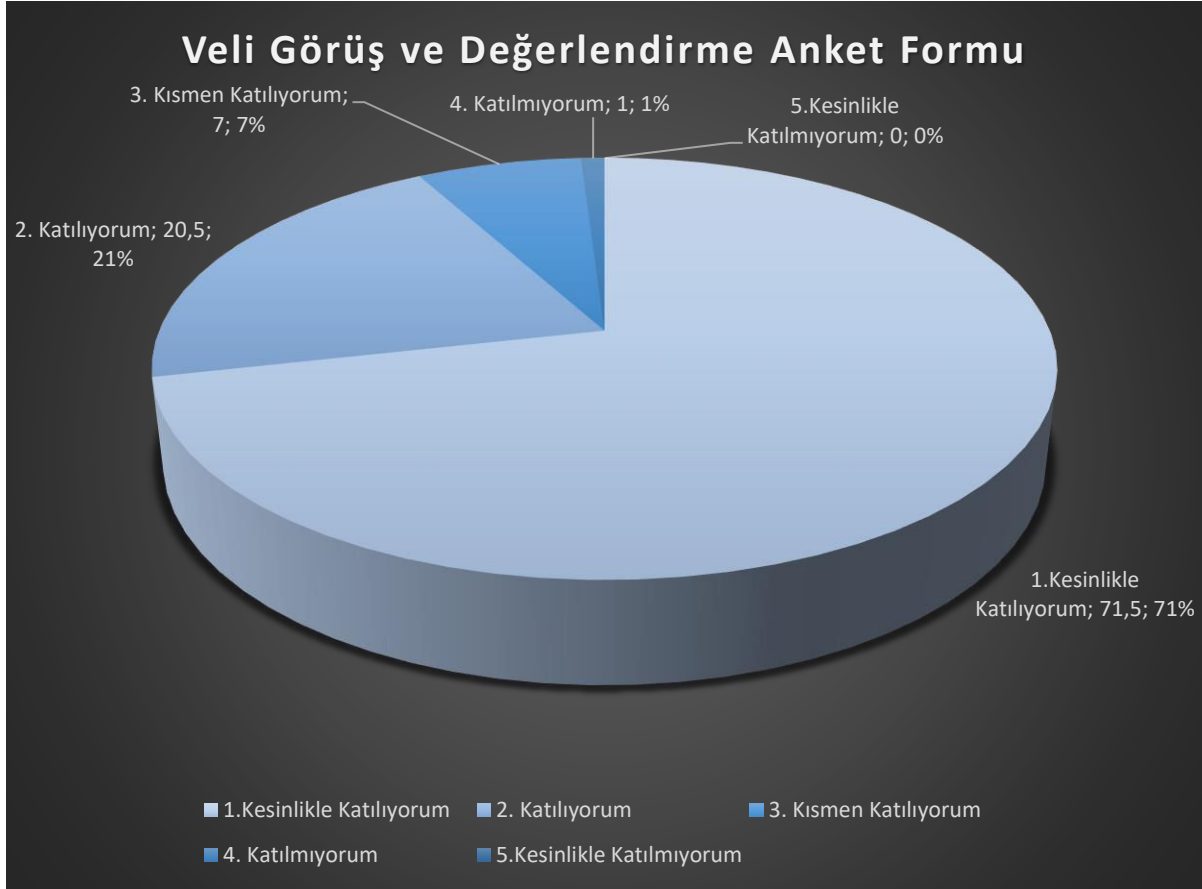
Paydaş analizi sürecinde Anakucağı Anaokulu Müdürlüğü'nün teşkilat yapısı, ilgili mevzuat, hizmet envanteri ve faaliyet alanları analiz edilerek paydaşlar belirlenmiştir. Etki/önem matrisi kullanılarak paydaşlar önceliklendirilmiş ve nihai paydaş listesi oluşturulmuştur.

Belirlenen paydaşların idarenin hangi ürün ve hizmetleriyle ilgili oldukları, idareden beklentileri, bu paydaşların idarenin ürün ve hizmetlerini nasıl etkilediği ve etkilendiğinin belirlenmesi amacıyla “Paydaş Anketi” geliştirilmiştir. Ankette idarenin tanınırlığı, idareye yönelik memnuniyet durumu, ilişkili olunan ve öncelik verilmesi gereken alanların tespit edilmesine yönelik sorulara yer verilmiştir.

PAYDAŞ ANALİZİ TABLOSU											
SIRA NO	PAYDAŞ ADI	PAYDAŞ NEDENİ	İÇ PAYDAŞ	DIŞ PAYDAŞ	TEMEL ORTAK	STRATEJİK ORTAK	Paydaşın İl MEM 'e Etkisi		İl MEM'in Paydaş Talebine Verdiği Önem		SONUÇ
							ZAYIF	GÜÇLÜ	ÖNEMLİ	ÖNEMSİZ	
1.	MİLLİ EĞİTİM BAKANLIĞI	Bağlı olduğumuz merkezi idare		X	X			X	X		BİRLİKTE ÇALIŞ
2.	VALİLİK	Bağlı olduğumuz mülki idare		X	X			X	X		BİRLİKTE ÇALIŞ
3.	İL MİLLİ EĞİTİM MÜDÜRLÜĞÜ PERSONELİ	Hizmet üreten, hizmet alan. Üretilen hizmetin niteliğini belirleyen ve hizmeti ulaştırır.		X	X			X	X		BİRLİKTE ÇALIŞ
4.	OKUL ÖNCESİ KURUMLARI	Hizmet üreten, hizmet alan. Üretilen hizmetin niteliğini belirleyen ve hizmeti ulaştırır.		X	X			X	X		BİRLİKTE ÇALIŞ
5.	TEMEL EĞİTİM	Hizmet üreten, hizmet alan. Üretilen		X	X			X	X		BİRLİKTE ÇALIŞ

	KURUMLARI	hizmetin niteliğini belirleyen ve hizmeti ulaştırın.										
6.	HALK EĞİTİMİ MERKEZLERİ	Hizmet üreten, hizmet alan. Üretilen hizmetin niteliğini belirleyen ve hizmeti ulaştırın.		X	X			X	X			BİRLİKTE ÇALIŞ
7.	OKUL AİLE BİRLİKLERİ	Hizmet üreten, hizmet alan. Üretilen hizmetin niteliğini belirleyen ve hizmeti ulaştırın.		X		X		X	X			BİRLİKTE ÇALIŞ
8.	ÖZEL EĞİTİM KURUMLARI	Hizmet üreten, hizmet alan. Üretilen hizmetin niteliğini belirleyen ve hizmeti ulaştırın.		X	X			X	X			BİRLİKTE ÇALIŞ
9.	ÖZEL ÖĞRETİM KURUMLARI	Hizmet üreten, hizmet alan. Üretilen hizmetin niteliğini belirleyen ve hizmeti ulaştırın.		X		X		X	X			BİRLİKTE ÇALIŞ
10.	ÖĞRETMENLER	Hizmet üreten, hizmet alan. Üretilen hizmetin niteliğini belirleyen ve hizmeti ulaştırın.	X		X			X	X			BİRLİKTE ÇALIŞ
11.	ÖĞRENCİLER	Doğrudan hizmet alan	X		X			X	X			BİRLİKTE ÇALIŞ
12.	VELİLER	Doğrudan ve dolaylı hizmet alan, hizmete katkıda bulunan		X		X		X	X			BİRLİKTE ÇALIŞ
13.	BELEDİYE VE İLÇE BELEDİYELERİ	Amaçlarımıza ulaşmak için; destek alıp, iş birliği içinde olmamız gereken kurumlar.		X		X		X		X		BİLGİLENDİR
14.	ÖMER HALİSDEMİR ÜNİVERSİTESİ	Amaçlarımıza ulaşmak için; destek alıp, iş birliği içinde olmamız gereken kurumlar.		X		X		X		X		BİLGİLENDİR
15.	SENDİKALAR	Amaçlarımıza ulaşmak için; destek alıp, iş birliği içinde olmamız gereken kurumlar.		X		X	X				X	İZLE
16.	EMNİYET MÜDÜRLÜĞÜ	Amaçlarımıza ulaşmak için; destek alıp, iş birliği içinde olmamız gereken kurumlar.		X		X	X				X	İZLE
17.	BASIN YAYIN KURULUŞLARI	Amaçlarımıza ulaşmak için; destek alıp, iş birliği içinde olmamız gereken kurumlar.		X		X	X		X			ÇIKARLARINI GÖZET, ÇALIŞMALARA DAHİL ET
18.	SİVİL TOPLUM KURULUŞLARI	Amaçlarımıza ulaşmak için; destek alıp, iş birliği içinde olmamız gereken kurumlar.		X		X	X				X	İZLE
19.	NİĞDE İL SAĞLIK MÜDÜRLÜĞÜ	Amaçlarımıza ulaşmak için; destek alıp, iş birliği içinde olmamız gereken kurumlar.		X		X	X		X			ÇIKARLARINI GÖZET, ÇALIŞMALARA DAHİL ET
20.	İL KÜLTÜR TURİZM MÜDÜRLÜĞÜ	Amaçlarımıza ulaşmak için; destek alıp, iş birliği içinde olmamız gereken kurumlar.		X		X	X				X	İZLE
21.	GENÇLİK VE SPOR İL MÜDÜRLÜĞÜ	Amaçlarımıza ulaşmak için; destek alıp, iş birliği içinde olmamız gereken kurumlar.		X		X	X		X			ÇIKARLARINI GÖZET, ÇALIŞMALARA DAHİL ET
22.	NİĞDE GENÇLİK MERKEZİ	Amaçlarımıza ulaşmak için; destek alıp, iş birliği içinde olmamız gereken kurumlar.		X		X	X				X	İZLE
23.	NİĞDE AİLE VE SOSYAL HİZMETLER İL MÜDÜRLÜĞÜ	Amaçlarımıza ulaşmak için; destek alıp, iş birliği içinde olmamız gereken kurumlar.		X		X	X		X			ÇIKARLARINI GÖZET, ÇALIŞMALARA DAHİL ET
24.	MUHTARLIKLAR	Amaçlarımıza ulaşmak için; destek alıp, iş birliği içinde olmamız gereken kurumlar.		X		X	X				X	İZLE
25.	MAL MÜDÜRLÜĞÜ	Amaçlarımıza ulaşmak için; destek alıp, iş birliği içinde olmamız gereken kurumlar.		X		X	X		X			ÇIKARLARINI GÖZET, ÇALIŞMALARA DAHİL ET
26.	İL NÜFUS MÜDÜRLÜĞÜ	Amaçlarımıza ulaşmak için; destek alıp, iş birliği içinde olmamız gereken kurumlar.		X		X	X		X			ÇIKARLARINI GÖZET, ÇALIŞMALARA DAHİL ET
27.	HALK KÜTÜPHANESİ	Amaçlarımıza ulaşmak için; destek alıp, iş birliği içinde olmamız gereken kurumlar.		X		X	X				X	İZLE
28.	KOLLUK KUVVETLERİ	Amaçlarımıza ulaşmak için; destek alıp, iş birliği içinde olmamız gereken kurumlar.		X		X	X		X			ÇIKARLARINI GÖZET, ÇALIŞMALARA DAHİL ET
29.	TELEKOM	Tedarikçi		X		X	X				X	İZLE
30.	İL HALKI	Sosyal çevre		X		X		X	X			BİRLİKTE ÇALIŞ
31.	HAYIRSEVERLER	Amaçlarımıza ulaşmak için; destek alıp, iş birliği içinde olmamız gereken kişiler		X		X		X	X			BİRLİKTE ÇALIŞ

Müdürlüğümüzün önümüzdeki 5 yıl içerisinde en çok hangi alanlara daha çok iyileştirmelere ihtiyacı olduğu anket sorusuna paydaşlarımızın yanıtı:

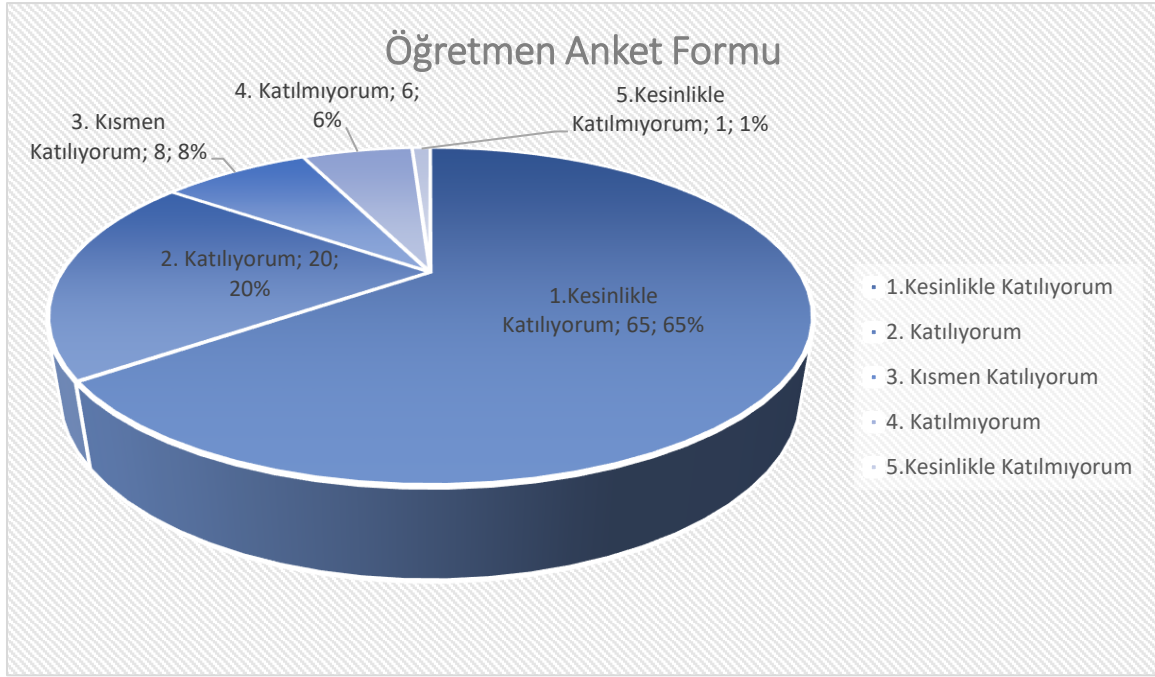


Katılmıyorum seçeneklerinde belirtilen iyileştirme yapılması gerekli alanlar;

- Okul, teknolojik araç ve gereç yönünden yeterli donanımına sahip olma,
- Öğrencimle ilgili konularda okulda rehberlik hizmeti alabilme,
- Okulumuzda yeterli miktarda sanatsal ve kültürel faaliyetler düzenlenmesi,
- Okulda, öğrenci başarıları değerlendirilirken tarafsız davranıldığını düşünme,

Katılıyorum, Kısmen Katılıyorum seçenekleri ile de belirtilen maddelerin iyileştirme yapılacak alanlar olarak belirlenmiştir. Ayrıca, Anakucağı Anaokulu Müdürlüğünün aşağıda belirtilen okulumuzun olumlu (başarılı) yönleri nelerdir sorusuna katılımcıların verdiği cevaplar incelendiğinde olumlu sonuçlar olarak;

- Okulun temiz, titiz olması
- Öğretmenlerin ve okul müdürünün başarılı, iyimser olması, güvenilir olması, çocuklar ile ilgili davranışları, çocukları sevmeleri, anlayışlı olmaları,
- Disiplinli olması
- Etkinliklerin verimli olması, aktif olunması
- Ulusal Bayramlara olan önem ve saygı, yöresel çalışmaların yapılması
- İstenilen zamanlarda görüşme fırsatı bulabilmeleri
- Güncel olunması
- Yenilikçi olunması



Olumlu (Başarılı) Yönlerimiz:

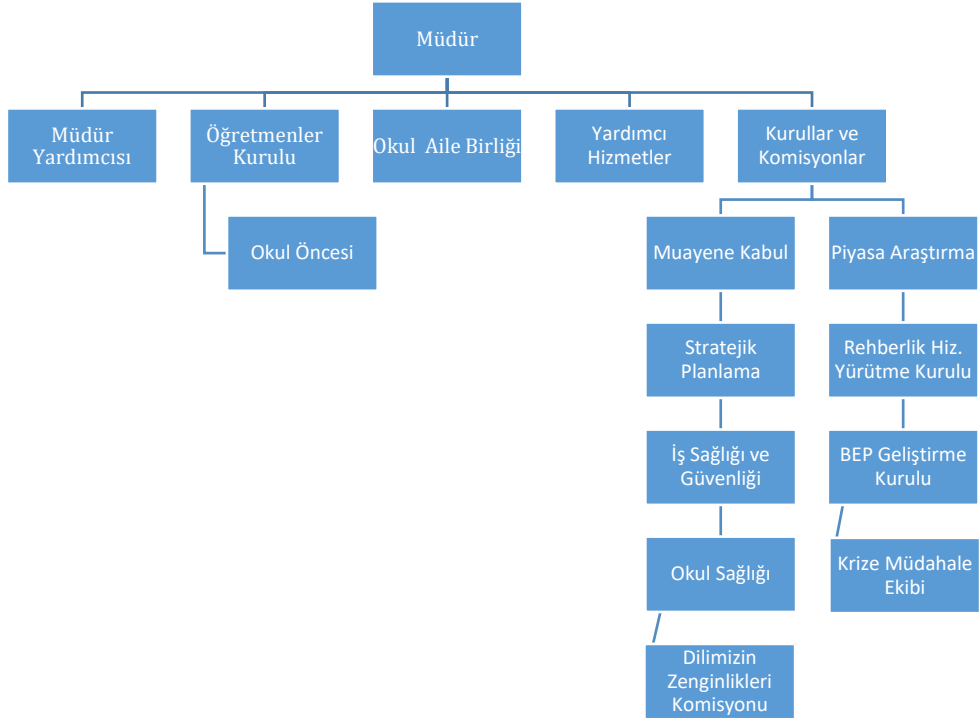
Okulun misyonu ve vizyonu öğretmenler tarafından anlaşılmaktadır. Öğretmenler kendilerine sunulan kaynakları kullanmak için gerekli eğitime sahiptirler. Eğitim ve öğretim kalitesi sürekli olarak gelişim göstermektedir.

Olumsuz (Başarısız) Yönlerimiz:

Okulda çalışanlara yönelik, kültürel, sosyal ve sanatsal faaliyetler düzenlenmez.

2.7 Okul İçi Analiz

Teşkilat Yapısı



Tablo 4.Okul İçi Analiz İçerik Tablosu

Okul İçi	Analiz İçerik Tablosu			
	Sınıfı	Kız	Erkek	Toplam
Öğrenci Sayılar	4 Yaş A Şubesi	12	6	18
	4 Yaş B Şubesi	11	7	18
	5 Yaş A Şubesi	10	11	21
	5 Yaş B Şubesi	3	9	12
	5 Yaş C Şubesi	10	12	22
	5 Yaş D Şubesi	9	8	17
	TOPLAM	55	53	108
	Öğrenme Stilleri Envanteri	Okul Rehberlik Servisi olmadığı için uygulanmamıştır.		
Devam-Devamsızlık Verileri	Devam-devamsızlık anketi Rehberlik Servisi olmadığı için uygulanmamıştır.			
Okul Disiplinini Etkileyen Faktörler Anketi	Okul Rehberlik Servisi olmadığı için uygulanmamıştır.			
İnsan kaynakları verileri	İdareci, öğretmen ve destek personeline dair sayısal veriler detaylı olarak aşağıdaki tablolarda oluşturulmuştur.			
Öğretmenlerin hizmet içi eğitime katılma oranları	İdareci ve öğretmenlerin hizmet içi eğitim bilgileri detaylı olarak aşağıdaki tablolarda oluşturulmuştur.			
Öğrenme ortamı verileri	Okulun fiziki yapısına (ana ve ek binalar, kapalı spor salonu vb.) ve öğrenme ortamlarına (sınıf sayısı, laboratuvar ve kütüphane vb.) dair veriler detaylı olarak aşağıdaki tablolarda oluşturulmuştur.			
Okul/kurum ortamını değerlendirme anketi	Okul Rehberlik Servisi olmadığı için uygulanmamıştır.			

2.7.2. İnsan Kaynakları

Eğitim sistemlerinin nihai amacı; topluma faydalı, toplumsal değerleri gözeten, etkili iletişim becerilerine sahip, değişime uyum sağlayabilen, öğrenmeyi öğrenen, bilişim teknolojilerini verimli kullanabilen, kendisiyle ve toplumla barışık, inisiyatif alan, araştıran, sorgulayan ve eleştirel düşünme becerilerine sahip özgür bireyler yetiştirebilmektir.

Başarımı artırmak amacıyla kurumun yapı ve stratejisiyle tutarlı iş gücünün

bulunması, seçilmesi, eğitilmesi ve denetlenmesine yönelik etkinlikler bütünü olarak tanımlanan insan kaynakları yönetimi Bakanlığımızın önemle üzerinde durduğu temel süreçlerden biridir.

Kurumlarda insan kaynaklarını, organizasyonel amaçlar doğrultusunda en verimli şekilde kullanmak; insan kaynağının iç ve dış gelişmelere uygun olarak etkin bir şekilde planlanmasını, geliştirilmesini ve değerlendirilmesini sağlamak kurumun verimliliği açısından büyük önem taşımaktadır.

Tablo 5. Çalışanların Görev Dağılımı

ANAKUCAĞI ANAOKULU MÜDÜRLÜĞÜ PERSONEL DURUMU	
Çalışan Personelin Adı-Soyadı	Görevi
Aydın SAYGIN	Okul Müdürü
İmran DERE UÇAR	Müdür Yardımcısı
Esmâ KURDOĞLU	Okul Öncesi Öğretmeni
Rabia KARAPINAR	Okul Öncesi Öğretmeni
Emine GÜL	Okul Öncesi Öğretmeni
Nihal ÖZKAN	Okul Öncesi Öğretmeni
Naziver Arzu YILMAZ	Okul Öncesi Öğretmeni
Şenay TÜRKAN	Okul Öncesi Öğretmeni
İpek VAROL	Okul Öncesi Öğrt.(Görevlendirme)
Gülnehal DÖNMEZ	Kulüp Öğretmeni
Rabia TAKKUN	Kulüp Öğretmeni
Şeyma YÜKSEL CENGİZ	Yardımcı Hizmetli
Hilal KUYUCUKLU	Geçici İşçi
Gül ÖZTÜRK	Aşçı
Şeniz DALGIÇ	TYP Personeli

Tablo 6. İdari Personelin Hizmet Süresine İlişkin Bilgiler

Hizmet Süreleri	Kadın	Erkek	Toplam
1-4 Yıl			
5-6 Yıl			
7-10 Yıl			
10 Yıl ve Üzeri	1	1	2

Tablo 7. Okulda Oluşan Yönetici Sirkülasyonu Oranı

	Yıl İçerisinde Okul/Kurumdan Ayrılan Yönetici Sayısı			Yıl İçerisinde Okul/Kurumda Göreve Başlayan Yönetici Sayısı		
	2021	2022	2023	2021	2022	2023
TOPLAM	-	-	-	-	-	Kasım Ayında Müdür Yardımcısı Göreve Başlamıştır.

Tablo 8. İdari Personelin Katıldığı Hizmet İçi Programları

Adı ve Soyadı	Görevi	Katıldığı Çalışmanın Adı	Katıldığı Yıl	Belge No
Aydın SAYGIN	Müdür	Doğa Yürüyüşü (Yaz) Eğitimi Kursu	2023	2023510023
		Bireyselleştirilmiş Eğitim Programı Hazırlama Semineri	2023	2023000714
		Kaynaştırma/Bütünleştirme Kapsamında Sunulan Destek Eğitim Odası Hizmetinde Eğitim Uygulamaları Semineri	2023	2023002333
		Okul Kültürünün Geliştirilmesi Semineri	2023	2023003856
		MEB Birim Amirlerinin Öğretmen Bilgilendirme Semineri	2023	2023007736
		Okullarda Hijyen Eğitimi Semineri	2024	2024980879
İmran DERE UÇAR	Müdür Yardımcısı	Bağımlılıkla Mücadele Semineri 1	2023	2023001449
		Çocuk ve Ergenlerde Kayıp ve Yas Semineri	2023	2023001450
		Afet Sonrası Ruh Sağlığı Semineri	2023	2023001451
		Türk Mitolojisinin Eğitimdeki Yeri ve Önemi Semineri	2023	2023002450
		Zaman Yönetimi Semineri	2023	2023002452
		Okul Öncesi Döneminde Çocuklar İçin Matematik Oyunları Semineri	2023	2023002463
		Pardus ETAP Kursu	2023	2023002756
		Çocuk Kitapları ve Türkçe Dil Becerileri Semineri	2023	2023003827
		21. Yy. Becerileri Eğitimi Semineri	2023	2023003845
		Etik Davranışlar İlkeleri Semineri	2023	2023003850
		Okul Kültürünün Geliştirilmesi Semineri	2023	2023003856
		Gençlerle İletişim Semineri	2023	2023003861
		Özel Yetenekli Öğrencilerin Ayırt Edici Özellikleri Semineri	2023	2023003870
		Uzman Öğretmenlik Eğitim Programı Semineri	2023	2023004331
		Öğretmenlik Uygulaması Danışmanlığı Eğitimi Kursu	2023	2023005378
		Eğitimde Dijital Oyun Kullanımı Eğitimi Kursu	2023	2023005592

		MEB Birim Amirlerinin Öğretmen Bilgilendirme Semineri	2023	2023007736
		Okul Öncesi Dönemde Kapsayıcı Eğitim Uygulamaları Semineri	2023	2023510232
		Acil Durum Ekipleri Eğitimi Semineri	2024	2024510072
		Okullarda Hijyen Eğitimi Semineri	2024	2024980687
		Çalışanların Temel İş Sağlığı ve Güvenliği Eğitimi Kursu (Tehlikeli/Az Tehlikeli İşyerleri)	2024	2024982128
		Yetişkin Eğitimi ve Beden Dili Kursu	2024	2024982370

Tablo 9. Öğretmenlerin Hizmet Süreleri (2024 Yılı İtibarıyla)

Öğretmenlerin Hizmet Süreleri	Kişi Sayısı
1-3 Yıl	-
4-6 Yıl	1
7-10 Yıl	1
11-15 Yıl	4
16-20 Yıl	2
20 Yıl ve Üzeri	1
TOPLAM	9

Tablo 10. Kurumda Gerçekleşen Öğretmen Sirkülasyonu

	Yıl İçerisinde Kurumdan Ayrılan Öğretmen Sayısı			Yıl İçerisinde Kurumda Göreve Başlayan Öğretmen Sayısı		
	2021	2022	2023	2021	2022	2023
	1	-	1	1	2	2
TOPLAM	2			5		

Tablo 11. Öğretmenlerin Katıldığı Hizmet İçi Eğitim Programları

Adı-Soyadı	Branşı	Katıldığı Çalışmanın Adı	Katıldığı Yıl	Belge No
Esmâ KURDOĞLU	Okul Öncesi Öğretmeni	Okul Öncesi Döneminde Çocuklar İçin Matematik Oyunları Semineri	2023	2023002463
		Okul Kültürünün Geliştirilmesi Semineri	2023	2023003856
		MEB Birim Amirlerinin Öğretmen Bilgilendirme Semineri	2023	2023007736
		Okul Öncesi Dönemde Kapsayıcı Eğitim Uygulamaları Semineri	2023	2023510234
		Çalışanların Temel İş Sağlığı ve Güvenliği Eğitimi Kursu (Tehlikeli/Az Tehlikeli İşyerleri)	2024	2024981717
Rabia KARAPINAR	Okul Öncesi Öğretmeni	Bağımlılıkla Mücadele Semineri 1	2023	2023001336
		Afet Sonrası Okul Öncesi Öğretmenlerinin Psikososyal Destek Becerilerinin Geliştirilmesi Semineri	2023	2023002458

		Okul Öncesi Döneminde Çocuklar İçin Matematik Oyunları Semineri	2023	2023002463
		Uluslararası Mangala Oyunları Semineri 1	2023	2023003838
		Özel Yetenekli Öğrencilerin Ayırt Edici Özellikleri Semineri	2023	2023003870
		Zümrelerin Etkin Kullanımı Semineri	2023	2023007541
		MEB Birim Amirlerinin Öğretmen Bilgilendirme Semineri	2023	2023007736
		Okul Öncesi Dönemde Kapsayıcı Eğitim Uygulamaları Semineri	2023	2023510233
		Çalışanların Temel İş Sağlığı ve Güvenliği Eğitimi Kursu (Tehlikeli/Az Tehlikeli İşyerleri)	2024	2024982539
Naziver Arzu YILMAZ	Okul Öncesi Öğretmeni	Okul Öncesi Döneminde Çocuklar İçin Matematik Oyunları Semineri	2023	2023002463
		Çocuk Kitapları ve Türkçe Dil Becerileri Semineri	2023	2023003827
		Uzman Öğretmenlik Eğitim Programı Semineri	2023	2023004331
		MEB Birim Amirlerinin Öğretmen Bilgilendirme Semineri	2023	2023007736
		Okul Öncesi Dönemde Kapsayıcı Eğitim Uygulamaları Semineri	2023	2023510232
		Çalışanların Temel İş Sağlığı ve Güvenliği Eğitimi Kursu (Az Tehlikeli İşyerleri)	2023	2023510282
Şenay TÜRKAN	Okul Öncesi Öğretmeni	Kaynaştırma/Bütünleştirme Kapsamında Sunulan Destek Eğitim Odası Hizmetinde Eğitim Uygulamaları Semineri	2023	2023002106
		Türk Mitolojisinin Eğitimdeki Yeri ve Önemi Semineri	2023	2023002450
		Okul Kültürünün Geliştirilmesi Semineri	2023	2023003856
		MEB Birim Amirlerinin Öğretmen Bilgilendirme Semineri	2023	2023007736
		Okul Öncesi Dönemde Kapsayıcı Eğitim Uygulamaları Semineri	2023	2023510234
		Çalışanların Temel İş Sağlığı ve Güvenliği Eğitimi Kursu (Tehlikeli/Az Tehlikeli İşyerleri)	2024	2024981717
Nihal ÖZKAN	Okul Öncesi Öğretmeni	Okul Öncesi Dönemde Kapsayıcı Eğitim Uygulamaları Semineri	2023	2023510232
		Zaman Yönetimi Semineri	2023	2023002452
		Afet Sonrası Okul Öncesi Öğretmenlerinin Psikososyal Destek Becerilerinin Geliştirilmesi Semineri	2023	2023002458
		Özel Yetenekli Öğrencilerin Ayırt Edici Özellikleri Semineri	2023	2023003870
		MEB Birim Amirlerinin Öğretmen Bilgilendirme Semineri	2023	2023007736
Emine GÜL	Okul Öncesi Öğretmeni	Bireyselleştirilmiş Eğitim Programı Hazırlama Semineri	2023	2023000609
		Türk Mitolojisinin Eğitimdeki Yeri ve Önemi Semineri	2023	2023002450
		21.yy. Becerileri Eğitimi Semineri	2023	2023003677
		Okul Kültürünün Geliştirilmesi Semineri	2023	2023004005
		MEB Birim Amirlerinin Öğretmen Bilgilendirme Semineri	2023	2023007736

		Okul Öncesi Dönemde Kapsayıcı Eğitim Uygulamaları Semineri	2023	2023510231
İpek VAROL	Okul Öncesi Öğretmeni	Okul Öncesi Döneminde Çocuklar İçin Matematik Oyunları Semineri	2023	2023002463
		Özel Yetenekli Öğrencilerin Ayırt Edici Özellikleri Semineri	2023	2023003870
		MEB Birim Amirlerinin Öğretmen Bilgilendirme Semineri	2023	2023007736
		Çalışanların Temel İş Sağlığı ve Güvenliği Eğitimi Kursu (Az Tehlikeli İşyerleri)	2023	2023510297

Tablo 12. Kurumdaki Mevcut Hizmetli/ Memur Sayısı

Adı-Soyadı	Görevi	Eğitim Durumu	Hizmet Yılı	Toplam
Şeyma YÜKSEL CENGİZ	Yardımcı Hizmetli	Ön Lisans	7 Yıl	1
Hilal KUYUCUKLU	Geçici İşçi	İlkokul	8 Yıl	1
TOPLAM				2

Tablo 13. Çalışanların Görev Dağılımı

Çalışanın Unvanı	Görevi
Okul Müdürü	<ol style="list-style-type: none"> 1. Kanun, tüzük, yönetmelik, yönerge, program ve emirlere uygun olarak görevlerini yürütür. 2. Okulu düzene koyar. 3. Denetler. 4. Okulun amaçlarına uygun olarak yönetilmesinden, değerlendirilmesinden ve geliştirmesinden sorumludur. 5. Okul müdürü, görev tanımında belirtilen diğer görevleri de yapar.
Müdür Yardımcısı	<ol style="list-style-type: none"> 1. Müdürün en yakın yardımcısıdır. 2. Müdürün olmadığı zamanlarda müdüre vekâlet eder. 3. Okulun her türlü eğitim-öğretim, yönetim, öğrenci, personel, tahakkuk, ayniyat, yazışma, eğitici etkinlikler, yatılılık, bursluluk, güvenlik, beslenme, bakım, koruma, temizlik, düzen, nöbet, halkla ilişkiler gibi işleriyle ilgili olarak okul müdürü tarafından verilen görevleri yapar. 4. Müdür yardımcıları, öğretmen ve öğrencilerin nöbet çizelgelerini hazırlayarak müdürün onayına sunar ve nöbet görevlerini kontrol eder. 5. Aylık, ücret ve sosyal yardımlarla ilgili iş ve işlemleri yapar veya yapılmasını sağlar. 6. Müdürün harcama yetkilisi olduğu durumlarda, görevlendirildiğinde gerçekleştirme görevlisi görevini yürütür. 7. Personelin göreve başlama, görevden ayrılma, izin, hastalık ve diğer devam-devamsızlık durumlarını takip eder. Bunlarla ilgili iş ve işlemleri yürütür ve müdürü bilgilendirir. 8. Görevlendirildiğinde, muayene-kabul komisyonu ile sayım kuruluna başkanlık eder, bu konulardaki işlemleri mevzuatına göre yürütür. 9. Güvenlikle ilgili iş ve işlemleri ilgili mevzuat hükümlerine göre yürütür. 10. Eğitim ve öğretimle ilgili her türlü mevzuat düzenleme ve değişikliklerini takip eder ve işlemlerin kurallara uygun yürütülmesini sağlar.

	11. Okul veya kurumun bina, tesis ve araç-gerecinin düzeni, temizliği, bakımı ile kullanılabilir durumda bulundurulması ve korunmasını sağlar.
Öğretmenler	<p>1. Öğretmenler, programda belirtilen esaslara göre plânlamak, okutmak, bunlarla ilgili uygulama ve deneyleri yapmak, ders dışında okulun eğitim-öğretim ve yönetim işlerine etkin bir biçimde katılmak ve bu konularda kanun, yönetmelik ve emirlerde belirtilen görevleri yerine getirmekle yükümlüdürler.</p> <p>2. Okulun bina ve tesisleri ile öğrenci mevcudu, okul müdürlüğünce düzenlenen nöbet çizelgesine göre öğretmenlerin, normal öğretim yapan okullarda gün süresince, nöbet tutmaları sağlanır.</p> <p>3. Yönetici ve öğretmenler; Resmî Gazete, Tebliğler Dergisi, genelge ve duyurulardan elektronik ortamda yayımlananları Bakanlığın web sayfasından takip eder.</p> <p>4. Elektronik ortamda yayımlanmayanları ise okur, ilgili yeri imzalar ve uygularlar.</p> <p>5. Öğretmenler dersleri ile ilgili araç-gereçleri iyi kullanılmasını sağlarlar.</p>
Yardımcı Hizmetler Personeli	<p>1. Yardımcı hizmetler sınıfı personeli, okul yönetimince yapılacak plânlama ve iş bölümüne göre her türlü yazı ve dosyayı dağıtmak ve toplamak.</p> <p>2. Başvuru sahiplerini karşılamak ve yol göstermek.</p> <p>3. Hizmet yerlerini temizlemek.</p> <p>4. Aydınlatmak ve ısıtma yerlerinde çalışmak.</p> <p>5. Nöbet tutmak.</p> <p>6. Okula getirilen ve çıkarılan her türlü araç-gereç ve malzeme ile eşyayı taşıma ve yerleştirme işlerini yapmakla yükümlüdürler. Bu görevlerini yaparken okul yöneticilerine ve nöbetçi öğretmene karşı sorumludurlar.</p>

Tablo 14. Okul Rehberlik Hizmetleri

Mevcut Kapasite				Mevcut Kapasite Kullanımı ve Performans					
Psikolojik Danışman Norm Sayısı	Görev Yapan Psikolojik Danışman Sayısı	İhtiyaç Duyulan Psikolojik Danışman Sayısı	Görüşme Odası Sayısı	Danışmanlık Hizmeti Alan			Rehberlik Hizmetleri İle İlgili Düzenlenen Eğitim/Paylaşım Toplantısı vb. Faaliyet Sayısı		
				Öğrenci Sayısı	Öğretmen Sayısı	Veli Sayısı	Öğretmenlere Yönelik	Öğrencilere Yönelik	Velilere Yönelik
0	0	0	0	0	0	0	0	0	0
<p>Açıklama: Okulda yeterli sayıda öğrenci olmadığı için Okulumuzda Psikolojik Danışman normu bulunmamaktadır. Okulumuzda Psikolojik Danışman olmadığı için tablodaki çalışmalar yapılmamıştır.</p>									

2.7.3. Teknolojik Düzey

Müdürlük hizmetlerinin yararlanıcılara daha hızlı ve etkili şekilde sunulması için güncel teknolojik araçlar etkin bir biçimde kullanılmaktadır. Bu kapsamda modüler bir yapıda kurgulanmış olan Millî Eğitim Bakanlığı Bilgi İşlem Sistemi (MEBBİS) ile kurumsal ve bireysel iş ve işlemlerin büyük bölümü yürütülmektedir. Aynı zamanda sistemde personel ve öğrencilerin bilgileri bulunmaktadır.

MEBBİS aracılığıyla Devlet Kurumları, Yatırım İşlemleri, KBS, MEİS, e-Alacak, e-Burs, Evrak, TEFBİS, Kitap Seçim, e-Soruşturma Modülü, Sınav, Sosyal Tesis, eMezun, İKS, MTSK, Özel Öğretim Kurumları, Engelli Birey, RAM, Öğretmenevleri, Performans Yönetim Sistemi, Yönetici, Mal, Hizmet ve Yapım Harcamaları, Özlük, Çağrı Merkezi, Halk Eğitim, Açık Öğretim Kurumları, e-Okul, Veli Bilgilendirme Sistemi, e-Yurt, e-Akademi, e-Katılım, gibi modüllere ulaşılarak çalışmalar yürütülmektedir.

Müdürlük resmi yazışmaları elektronik ortamda Doküman Yönetim Sistemi (DYS) üzerinden yapılmaktadır. Ayrıca, kurum/kuruluşlar ile vatandaşlarımızdan yazılı olarak iletilen “bilgi edinme, görüş, öneri, istek, ihbar ve şikâyet” başvuruları da ilgili birimlere iletilmektedir.

Eğitim ve öğretimde fırsat eşitliğini temin etmek, okullarda teknolojik altyapıyı iyileştirmek ve bilgi iletişim teknolojilerinin eğitim ve öğretim süreçlerinde etkin kullanımını sağlamak amacıyla FATİH projesi kapsamında sınıflarımıza henüz etkileşimli tahta kurulumları gerçekleştirilmemiştir.

Tablo 15. Teknolojik Araç-Gereç Durumu

Araç-Gereçler	2021	2022	2023	İhtiyaç
Bilgisayar	1	1	2	-
Projeksiyon	1	1	1	-
Renkli Yazıcı	1	1	1	-
Yazıcı	1	1	1	-
Fotokopi Makinesi	1	1	1	-

Tablo 16. Fiziki Mekân Durumu

Fiziki Mekan	Var	Yok	Adedi	İhtiyaç
Öğretmen Çalışma Odası		X		
Ekipman Odası	X		1	
Kütüphane	X		1	
Rehberlik Servisi		X		
Resim Odası		X		
Müzik Odası		X		
Çok Amaçlı Salon	X		1	
Spor Salonu	X		1	
Zeka Oyunları Odası	X		1	

2.7.4 Mali Kaynaklar

Eđitim ve đretimin bařlıca finans kaynaklarını merkezî yönetim bütçesinden ayrılan pay, il özel idareleri bütçesinden ayrılan kaynaklar, ulusal ve uluslararası kurum kuruluşlardan sağlanan hibe, kredi ve burslar, gerçek ve tüzel kişilerin bağışları ve okul-aile birliđi gelirleri oluşturmaktadır.

Giderlerle ilgili düzenlemeler Okul Aile Birliđi tarafından yapılmaktadır. Okulumuz kâr amacı gütmeyen bir kuruluştur. Okulumuz bütçesi oluşturulurken çalışanlar bilgilendirilmektedir. Toplantılarda belirlenen ihtiyaçlar okulumuz finansal kaynaklarından sağlanmaktadır. Okul Aile Birliđi çalışanları, Okul Gelişim Yönetim Ekibi ve toplantılarda birlikte olunarak bilgi birikimi aktarılmaktadır. Ayrıca tüm gelir ve giderler TEFBİS sistemine işlenmektedir. Bütçenin stratejik plana dayalı olarak hazırlanması, Hizmet etkinliđinin ölçülmesine, performans göstergelerinin oluşturulmasına ve kontrol-izleme süreçlerinin etkin ve hızlı şekilde yapılması sağlanacaktır. Söz konusu amaçların gerçekleştirilmesi bir yandan kaynakların etkinlik, verimlilik ve tutumluluk ilkelerinin hayata geçirilmesine diđer yandan hesap verilebilirlik ile mali saydamlıđın sağlanmasına hizmet edecektir.

Tablo 17. Kaynak Tablosu

Kaynaklar	2024	2025	2026	2027	2028
Genel Bütçe	20.000	20.000	30.000	40.000	40.000
Okul Aile Birliđi	10.000	20.000	30.000	40.000	50.000
Dış Kaynaklar/Projeler	0	10.000	10.000	20.000	30.000
TOPLAM	30.000	50.000	70.000	100.000	120.000

Tablo 18. Harcama Kalemler

Harcama Kalemi	Çeşitleri
Personel	Sözleşmeli olarak çalışan personelin (sekreter temizlik, güvenlik) ücret, vergi, sigorta vb. giderleri
Onarım	Okul/kurum binası ve tesisatlarıyla ilgili her türlü küçük onarım; makine, bilgisayar, yazıcı vb. bakım giderleri
Sosyal-Sportif Faaliyetler	Etkinlikler ile ilgili giderler
Temizlik	Temizlik malzemeleri alımı
İletişim	Telefon, faks, internet, posta, mesaj giderleri
Kırtasiye	Her türlü kırtasiye ve sarf malzemesi giderleri

Tablo 19. Gelir-Gider Tablosu

YILLAR	2021		2022		2023	
	GELİR	GİDER	GELİR	GİDER	GELİR	GİDER
HARCAMA KALEMLERİ						
Temizlik		1.500,00		5.400,00		7.000,00
Küçük Onarım		5.130,00		25.866,60		3.931,50
Bilgisayar Harcamaları		-		-		-
Büro Makinaları Harcamaları	8.976,40	444,00	34.556,80	2.290,20	28.031,50	-
Telefon		-		-		-
Sosyal Faaliyetler		-		-		-
Kırtasiye		1.902,40		1.000,00		17.100,00
GENEL	8.976,40	8.976,40	34.556,80	34.556,80	28.031,50	28.031,50

2.7.5. İstatistik Veriler

Öğrenci Durumu

Sınıfı	Kız	Erkek	Toplam
4 Yaş A Şubesi	12	6	18
4 Yaş B Şubesi	11	7	18
5 Yaş A Şubesi	10	11	21
5 Yaş B Şubesi	3	9	12
5 Yaş C Şubesi	10	12	22
5 Yaş D Şubesi	9	8	17
TOPLAM	55	53	108

Devam-Devamsızlık Durumu

Sınıfı	Kız	Erkek	Toplam
4 Yaş A Şubesi	1	0	1
4 Yaş B Şubesi	0	1	1
5 Yaş A Şubesi	0	1	1
5 Yaş B Şubesi	0	3	3
5 Yaş C Şubesi	0	0	0
5 Yaş D Şubesi	1	0	1
TOPLAM	2	5	7

Kaynaştırma Eğitimine Tabi Öğrenci Sayısı

Sınıfı	Kız	Erkek	Toplam
4 Yaş A Şubesi	1	0	1
4 Yaş B Şubesi	0	0	0
5 Yaş A Şubesi	0	0	0
5 Yaş B Şubesi	0	3	3
5 Yaş C Şubesi	1	2	3
5 Yaş D Şubesi	1	1	2
TOPLAM	3	6	9

Okulda Yapılan Kültürel Faaliyetler (Gezi, Sergi vb.)

Faaliyet	2021	2022	2023
Gezi	0	3	4
Piknik	0	0	1
Sergi	0	0	0
TOPLAM	0	3	5

Okulda Yapılan Sosyal Faaliyetler

Faaliyet	2021	2022	2023
Kutlamalar	5	5	5
Anma Günleri	4	4	4
Kermes	0	0	0
TOPLAM	9	9	9

2.8. Çevre Analizi (PESTLE)

PESTLE analiziyle Millî Eğitim Bakanlığı üzerinde etkili olan veya olabilecek politik, ekonomik, sosyokültürel, teknolojik, yasal ve ekolojik dış etkenlerin tespit edilmesi amaçlanmıştır. Söz konusu etkenlerin tespit edilmesinde PESTLE matrisinden yararlanılmıştır. Bu matriste PESTLE unsurları içerisinde gerçekleşmesi muhtemel olan hususlar ile bunların gerçekleşmesi durumunda Bakanlığımız için oluşturacağı potansiyel “fırsatlar ve tehditler” ortaya konulmuştur. Bu çalışmayla elde edilen bulgulara aşağıdaki tabloda yer verilmiştir. Ayrıca; bu analiz sonucunda ortaya çıkan bulgular “tespit ve ihtiyaçlar” ile stratejilerin geliştirilmesi aşamasında kullanılmıştır.

Tablo 20. PESTLE Analiz Tablosu

Etkenler	Tespitler	İdareye Etkisi		Ne yapılmalı?
	Etkenler / Sorunlar	Fırsatlar	Tehditler	
Politik	Küreselleşme ile ortaya çıkan gelişmelerin eğitime etkisi	*Eğitimde uluslararasılaşmanın artmasını sağlaması *Dünyada geliştirilen iyi uygulama örneklerinin *Ülkemize entegrasyonunun hızlandırması *Uluslararası kurum ve kuruluşların sağladığı kaynak	*Millî ve manevi değerlerin yozlaşmaya açık hale gelmesi *Kültürel çatışmalara neden olması *Uluslararası kurum ve kuruluşların eğitime olumsuz etkisi	*Millî ve manevi değerlerin öncelendiği uluslararası kurum ve kuruluşlarla işbirliğinin artırılması
	Politika belgelerinde özel eğitim alanına yönelik belirlenen hedefler ile uygulamaların istenen düzeyde örtüşmemesi	*Özel eğitimi destekleyen politikaların varlığı *Üst politika belgelerinde eğitimin öncelikli alan olarak yer alması. *Bakanlığın eğitime yeni yaklaşımların olması.	*Özel eğitim alanına yönelik belirlenen hedeflere ulaşılmasında güçlük yaşanması	*Politika belgelerinin hazırlanmasında ve uygulanmasında, izleme ve değerlendirme çalışmalarında katılımcı bir anlayış yaklaşımının benimsenmesi *Bakanlığımızda; katılımcı, planlı, gelişimci, şeffaf ve performansa dayalı stratejik yönetim” anlayışını benimsemesi

	Dijital eğitim içeriği oluşturmasına yönelik süreklilik arz eden bir politika eksikliği	*Personel donanımlarının yeterli düzeyde olması	*Çağın gerisine düşmek, uygulamada sürekliliğin sağlanamaması, zaman ve emek kaybı	*Dijital eğitim içeriği oluşturulmasına yönelik eğitim politikasının belirlenmesi
Ekonomik	Eğitime ayrılan ödeneklerden yatırım ödeneğinin, okul katkı paylarının yetersiz olması	*Hayırsever oranının fazla olması *Eğitimin sürdürülebilir ekonomik kalkınmadaki işlevi konusunda toplumsal farkındalığın artış göstermesi	*Öğrencilerin kaliteli eğitime erişiminin güçleşmesi *Bölgeler arası ekonomik eşitsizliklerin oluşması *Velilerin ekonomik düzeyinin farklılık göstermesi *Yerel yönetimlerin katkısının yetersiz olması	*Cari ödenekler ve yatırım ödenekleri artırılmalıdır.
	Gelişen ve değişen teknolojiye uygun donatım maliyetinin yüksek olması.	-	*Bakanlık bütçesinin okul ve kurumların ihtiyaçlarını karşılayacak düzeyde olmaması, ihtiyaç sıralaması ile ödenek taleplerini onaylaması	*Ödenek taleplerinin onaylanması artırılmalıdır.
	Tasarruf tedbirlerinin etkisi	*Kamu kaynaklarının etkin, verimli ve yerinde kullanılmasına yönelik planlamaların yapılmasını gerekli kılması	*İhtiyaçların yeterince karşılanamaması	*Fayda maliyet analizi yapılarak harcamaların önceliklendirilmesi *Alternatif bütçe için ulusal ve uluslararası kurumlarla iş birliklerini güçlendirerek kaynak oluşturulması

	Tespitler	İdareye Etkisi		Ne yapılmalı?
	Etkenler / Sorunlar	Fırsatlar	Tehditler	
Sosyokültürel	Ailelerin okul öncesi eğitime bakış açısı	-	*Ailelerin okul öncesi eğitime ilişkin farkındalık düzeyinin yeterince yüksek olmaması *Okul Öncesi kurumlarının bakım kurumları olarak görülmesi	*Ailelere okul öncesi eğitimin önemi hakkında farkındalık artırıcı çalışmaların yapılması
	Özel eğitim ihtiyacı olan bireylere yönelik ayrıştıcı tutumların varlığı	-	*İnsanların çocuklarının eğitimine yönelik duyarlılıklarının aynı oranda olmaması	*Toplumsal farkındalığın artırılmasına yönelik çalışmalar yapılması
	Türkçe ve Türk Kültür'ünün tanıtılması ve yaygınlaştırılması	*Türkçenin öğretilmesi ve Türk Kültürü'ne yönelik farkındalık artırılması ve yapılan çalışmaların görünürlüğünün artırılması *Türkçenin doğru kullanımının okul öncesi eğitiminin temel amaç ve görevlerinden olması *Değerler Eğitiminin uygulanıyor olması	*Yurtdışında çalışma oranlarının artmasıyla değişen aile sosyal yapıları *Toplumda kitap okuma, spor yapma, sanatsal ve kültürel faaliyetlerde bulunma alışkanlığının yetersiz olması.	*Dilimizin Zenginlikleri gibi projelerin uygulanması, benzer projelerin artırılması çalışmalarının yapılması.
Teknolojik	Teknolojinin okul içi ve okul dışında kullanımı	*Eğitim faaliyetlerine ve bilgi erişimine ilişkin fırsat eşitliğinin sağlanması *Sosyal medyanın geniş kitlelerce kullanılıyor olması *Teknolojinin eğitim amaçlı kullanılabilirlik imkanının artması	*Siber zorbalık, dijital bağımlılık, teknoloji bağımlılığı *Öğrencilerin sosyal (iletişim, konuşma vb.) gelişimlerinin olumsuz etkilenmesi *İnternet ortamında oluşan bilgi kirliliği, doğru ve güvenilir bilgiyi ayırt etme güçlüğü.	*Teknolojinin etkin kullanımına yönelik tedbirlerin alınması *Öğretmen bilişim ağlarının kullanılabilirlik oranlarının artırılmaya çalışılması *Öğrenme süreçlerinde dijital içerik ve beceri destekli dönüşüm imkanlarına sahip olunması amaçlı uzaktan eğitimlerin programlanması

	Teknolojinin hızlı gelişimi	<ul style="list-style-type: none">*Eğitimde fırsat eşitliğinin güçlenmesi*Eğitimde teknolojik araç ve gereçlerin kullanımının eğitim niteliğini artırması*Yüz yüze, uzaktan ve karma eğitim süreçlerinin yaygınlaşması	<ul style="list-style-type: none">*Teknoloji bağımlılığının hızla artması*Teknolojik yatırımın yüksek maliyetleri gerektirmesi*Mevcut teknolojik altyapının hızlıca değersizleşmesi*Bilinçli kullanımın sağlanamaması	<ul style="list-style-type: none">*Eğitim sisteminde teknoloji odağı alınarak bireylerin teknolojiyi yönetmeyi ve doğru kullanmayı öğreneceği bir sistemin oluşturulması*Eğitim süreçlerinin niteliğini artırmak, bireylerin eğitime erişimlerini kolaylaştırmak için dijital içeriklerin üretilmesi
	Eğitimde teknolojik gelişmelerin olması	<ul style="list-style-type: none">*Özel eğitim ihtiyacı olan bireyler için eğitim mekânından bağımsız olarak öğrenme ortamlarının oluşması*Evde eğitim alan öğrencilerin uzaktan eğitim yoluyla eğitime erişimlerinin sağlanması	<ul style="list-style-type: none">*Özel eğitim ihtiyacı olan öğrencilere yönelik teknolojik araçların maliyetlerinin yüksek olması	<ul style="list-style-type: none">*Alternatif bütçe için ulusal ve uluslararası kurumlarla iş birliklerini güçlendirerek kaynak oluşturulması ve uzman personel desteği için farklı kurum ve kuruluşlarla iş birliği yapılması

2.9. GZFT Analizi

Müdürlüğümüzce yapılan GZFT Analizinde tespit edilen, Müdürlüğümüzün güçlü ve zayıf yönleri ile Müdürlüğümüz için fırsat ve tehdit olarak görülebilecek unsurlara aşağıdaki tabloda yer verilmiştir.

Tablo 21. GZFT Listesi

Güçlü Yönler	Zayıf Yönler
<ul style="list-style-type: none">*Öğrencilerin çok yönlü bütüncül gelişimini destekleyecek etkinlik ve çalışmaların varlığı,*Okul sağlığı ve güvenliği ile iş sağlığına ilişkin çalışmalarÖğretmen ve okul yöneticilerinin mesleki gelişim imkânları,*Bilgi ve iletişim teknolojilerinin eğitim ve öğretim süreçlerinde etkin kullanımı ve dijital eğitim platformları,*Özel politika gerektiren grupların eğitim ve öğretime erişimlerine yönelik çalışma, yönlendirmelerin yapılması ve özel eğitim hizmetlerinin kalitesinin artırılması için çaba gösterilmesi, özel eğitim sınıfının bulunması,*Türkçe ve Türk Kültürü'nün yaygınlaştırılması,*Öğrenci sayısının sınıf mevcutları açısından dağılımının dengeli olması,*Okul –Aile Birliğinin okula karşı duyarlı olması,*Okul bahçemizin çocukların sağlıklı yaşam becerileri ve alışkanlıklar edinmelerini sağlayacak şekilde fiziksel aktiviteler ve geleneksel çocuk oyunlarına uygun olması,*Yönetim süreçleri içerisinde öğretmenlerimizin, öğrencilerimizin ve velilerimizin görüşleri alınarak başarılı bir yönetim süreci olması,*Yönetim tarafından kurum kültürünün oluşturulmuş olması,*Okul kararları alınırken paydaşların görüş ve önerilerinin dikkate alınması.	<ul style="list-style-type: none">*Kayıt alanındaki tüm çağ nüfusunun okul öncesine kayıtlarının yapılamaması,*Okulumuzda rehber öğretmenin olmaması,* Erkek yardımcı personelin olmaması,*Öğretmenlerin ihtiyaçları için teneffüs saatlerinin olmaması,*Geniş bir alana sahip olması sebebiyle bakımının güç yapılması, okul bahçesinin değerlendirilememesi,*Bilimsel, kültürel, sanatsal, sportif ve sosyal sorumluluk programlarına olan ilginin yetersiz olması ve bu alanlarda faaliyetlerin nitelik ve niceliksel olarak istenilen düzeyde olmaması,*Yeşil dönüşüm, çevre ve iklim değişikliği, yenilenebilir enerji konusundaki uygulamaların yetersiz olması,*Okul katkı payı ücretlerinin varlığı,*Kayıtlarda beş yaş çocuklara öncelik verilmesi,*Bazı velilerimizin eğitim sürecinde desteklerinin görülemiyor olması,*Öğrencilerde Davranış problemlerinin mevcut olması, yönlendirme yapılması gerekli öğrencilerin varlığı ve velilerin bu kabullenme oranlarının düşük olması,*Sosyo ekonomik ve kültürel düzeyi düşük velilerimizin bulunması,*Okulda geçmiş dönemlerden kalan malzemelerin bulunması,*Okul web bilgilendirmelerinin güncel tutulmasının zor olması.
Fırsatlar	Tehditler
<ul style="list-style-type: none">*Okul binamızın düzenli ve temiz olması,*Mahalle merkezinde ve geniş bir alana sahip olması,*Kullanılabilir çok amaçlı salon olması,*Fotokopi makinasının yeterli olması*Üst politika belgelerinde eğitime geniş ve önemli bir alan ayrılması,*Eğitim diplomasisi politikaları,* Velilerimiz eğitim sürecinde öğretmenlerimizle ve okul yönetimi ile iş birliği içinde olması,*Teknolojik imkanların gelişmesi ve gelişen teknolojilerin eğitimde kullanılabilirliğinin artması,*Dijital içerik talebinin artması,*Özel sektörün ve sivil toplum kuruluşlarının eğitim konusunda iş birliğine açık olması,*Uluslararası kurum ve kuruluşların iş birliği talepleri ve kapsayıcı, kaliteli eğitime eşit erişimi teşvik etmesi,*Eğitim ve öğretimin niteliğinin artırılması ve erişimin kolaylaştırılması için teşvik mekanizmalarının varlığı,	<ul style="list-style-type: none">*Genel bütçe kapsamındaki mali kısıtlar,*Değişen ekonomik koşullar,*Diğer kurum ve kuruluşlardaki personel sirkülasyonu nedeniyle iş birliği süreçlerinin aksaması,*Sanatsal, kültürel ve sportif faaliyetlere katılma alışkanlığının toplumsal açıdan yetersiz olması,*Obezite ve dijital bağımlılık,*Özel eğitim konusunda toplumsal açıdan yeterli bilgi ve farkındalığa sahip olunmaması,*Bölgeler arası ekonomik gelişmişlik farkı,*Doğa, insan ve teknoloji kaynaklı afetlere dirençli olmayan şehir ve yapılar,*Velilerin çocukların problem davranışları konusunda farkında olmaması, bilinçli olmaması.*Küresel iklim değişikliği.

2.10.Tespit ve İhtiyaçların Belirlenmesi

Tablo 23. Tespit ve İhtiyaçları Belirlenmesi

Durum Analizi Aşamaları	Tespitler/Sorun Alanları	İhtiyaçlar/Gelişim Alanları
Uygulanmakta Olan Stratejik Planın Değerlendirilmesi	*Covid-19 salgını ve 6 Şubat depremleri sebebiyle planlanan bazı faaliyetler gerçekleştirilememekle birlikte genel olarak hedeflere ulaşma düzeyi yüksektir	*Müdürlüğümüz 2024-2028 plan döneminde stratejik yönetim ilkelerine uygun olarak belirlediği stratejik amaç ve hedeflerini gerçekleştirmeye yönelik faaliyetlerini etkin bir şekilde yürütecektir.
Mevzuat Analizi	*Eğitim kurumu standartlarının güncel olmaması, *Ders kitaplarının (etkinlik ve soru sayıları) e-İçeriklerle desteklenmesi gerekliliği, *Teknolojik gelişmelerle birlikte öğrenmenin çevrim içi ortamlarda sunulmasına olanak sağlanması, *Geleneksel öğrenme yöntemlerine kıyasla daha interaktif ve hızlı bir şekilde öğrenmenin tercih edilmesi, *Sosyal, kültürel, sanatsal ve sportif faaliyetlere özel eğitim ihtiyacı olan öğrencilerin yeterli düzeyde katılmaması.	*Ders kitaplarına yönelik e-İçeriklerin tek bir platform üzerinden kullanıcılara ulaştırılması, *Okul/kurum standartlarının gelişmeler doğrultusunda yeniden yapılandırılması, *Çeşitli öğrenme alanlarında programların hazırlanması ve hazırlanan programların günümüz ihtiyaçlarına uygun hâle getirilmesi, *Öğretim programları ile öğrencilerin fiziksel, sosyal, duyuşsal yanlarının bütüncül bir şekilde geliştirilmesi, *Özel eğitim alanına yönelik öğrenme ortamları, ders yapıları ve materyallerinin geliştirilmesinde çalışmaların artırılması.
Üst Politika Belgeleri Analizi		*On İkinci Kalkınma Planı'nda, Eğitim başta olmak üzere; birçok konuda faaliyetler yürütülecektir.
Program-Alt Program Analizi	*Okul öncesi eğitim, ilkököl ve ortaokulda öğrencilerimizin bilişsel, duygusal ve fiziksel olarak çok boyutlu gelişimlerinin sağlanması amacı makul düzeyde gerçekleşmiştir.	*Güvenlik hizmetinin iyileştirilmesi, *Öğrenci ve velilere yönelik tanıtımların artırılması gibi adımlar atılabilir.
Paydaş Analizi	*Ailelerin okul öncesi eğitime ilişkin farkındalık düzeyinin yeterince yüksek olmaması, *Ailelerin akademik kaygı sebebiyle öğrencileri sosyal ve kültürel etkinliklere daha az göndermeleri, *Velilerin sürekli bilişsel becerilerin gelişimine ihtiyaç duyması, *Kaynaştırma/bütünleştirme uygulamaları yoluyla eğitim hakkında ilgili paydaşların yeterli düzeyde bilgi sahibi olmaması.	*Aile eğitimlerine devam edilmesi, *Öğrencileri sosyal, sportif, kültürel faaliyetlere yönlendirecek teşvik mekanizmalarının güçlendirilmesi, *İlgili kurum ve kuruluşlarla iş birliğinin artırılması, *Sosyal projelere katılım artırılabilir, *İlgili paydaşların kaynaştırma/bütünleştirme uygulamaları yoluyla eğitim hakkında bilgi ve farkındalık düzeylerinin artırılması.
İnsan Kaynakları Yetkinlik Analizi	*Protokoller kapsamında öğretmenlerin meslekî gelişimi için düzenlenen yüz yüze eğitimlerinin her alanda gerçekleşmemesi, *Gelişen şartlar ve ortaya çıkan ihtiyaçlar doğrultusunda öğretmenlerin rehberlik hizmetleri konusunda eksikliklerinin olması, *Personelin bilgi ve becerilerinin geliştirilmesi gerekliliği, *Öğretmenlerin dijital yeterlikleri arasında farklılıklar bulunması, *Yönetici ve öğretmenlerin meslekî gelişim eğitimlerinde üniversiteler ile yeterli düzeyde iş birliği imkânı sağlanamaması, *Öğretmen ve yöneticilere verilen meslekî gelişim eğitimlerinin nitelik ve niceliğinin geliştirilmeye açık olması.	*Hizmetiçi eğitimde yapılan iş birlikleri ile öğretmenlerin yüz yüze eğitimi almalarının sağlanması, *Öğretmenler, okul yöneticileri ve diğer personelin özel eğitim ihtiyacı olan öğrencilere yönelik bilgi, beceri, tutum ve farkındalıklarının geliştirilmesi, *Öğretmenlere gelişen şartlar ve ortaya çıkan ihtiyaçlar doğrultusunda hizmet içi eğitimlerin düzenlenmesi, *Personele yönelik meslekî gelişim programlarının uygulanması,, *Öğretmenlerin dijital yeterliklerini

		<p>geliştirmek amacıyla hizmet içi eğitim faaliyetlerinin yapılması</p> <p>*İhtiyaç duyulan alanlarda öğretmen ve yöneticilere üniversiteler aracılığıyla mesleki gelişim eğitimlerinin verilmesi.</p>
Kurum Kültürü Analizi	<p>*Çevre ve iklim değişikliği konusunda yeterli duyarlılık ve farkındalığın olmaması, etkinliklerin çok olmaması,</p> <p>*Türkçe ve Türk Kültürü'nün tanıtımı ve yaygınlaştırılmasına yönelik farkındalığın istenilen yeterlilikte olmaması,</p> <p>*Çalışanların motivasyonunu artırmaya yönelik etkili mekanizmaların yeterince olmaması.</p>	<p>*Toplumda çevre ve iklim değişikliği bilincinin oluşturulması,</p> <p>*Türkçe ve Türk Kültürü çalışmalarının artırılması,</p> <p>*Dijital eğitim içeriklerinin sayısının artırılması amacı ile etkinliklerin artırılması,</p> <p>*Kurum içi iletişimin artırılarak, motivasyon sağlayıcı uygulamaların hayata geçirilmesi.</p>
Fiziki Kaynak Analizi	<p>*Okulumuz hizmet iyi durumdadır. Binamızda depolar, çok amaçlı salon, yemekhane, mutfak vs. gibi ortak kullanıma tahsis edilmiş sosyal alanlar da bulunmaktadır.</p>	<p>*Müdürlüğümüz okul bahçesinin geniş bir alana sahip olması sebebi ile gerekli planlamalar, tadilatlar yapılması planlanmaktadır. Öğretmenler Odası bulunmamaktadır.</p>
Teknolojik ve Bilişim Altyapı Analizi	<p>*Dijital içerik ve uzaktan eğitim teknolojilerinin yaygınlaşması,</p> <p>*Teknolojik gelişmelerin mesleklerde ve iş süreçlerinde hızlı değişiklikler ve yenilikler getirmesi,</p> <p>*Uzaktan eğitim verilecek alanlara ilişkin meslek standartlarının belirlenmemiş olması,</p> <p>*Teknolojik gelişmelerle birlikte öğrenmenin çevrim içi ortamlarda sunulmasına olanak sağlanması,</p> <p>*Eğitim teknolojilerinin eğitime entegrasyonunda yaşanan sorunlar,</p> <p>*Teknolojik altyapı ve donanım açısından bölgesel farklılıklar,</p>	<p>*Ders kitaplarına yönelik e-İçeriklerin tek bir platform üzerinden kullanıcılara ulaştırılması,</p> <p>*Öğretmenlerin ve öğrencilerin dijital yeterlik seviyelerini, eksikliklerini ve ilgi alanlarını belirlemeye yönelik ihtiyaç analizinin yapılması,</p> <p>*Dijital materyallerin farklı öğrenme stillerini ve ihtiyaçlarını karşılayacak şekilde zengin bir formatta hazırlanması,</p> <p>*Teknolojik altyapı ve donanım açısından bölgesel farklılıklarının ortadan kaldırılması amacıyla ağ altyapısı, internet erişimi ve fiziki yeterliliklerin geliştirilmesine çalışılması.</p>
Mali Kaynak Analizi	<p>*Eğitim maliyetlerinde öngörülemeyen artışın yaşanması,</p> <p>*Projelerin yürütülebilmesi için finans kaynağının yeterli olmaması ve proje yürütücülerinin yeterince desteklenememesi.</p>	<p>*Eğitim ortamlarının öğrenci ihtiyaçlarına cevap verecek şekilde geliştirilmesi ve buna yönelik finansmanın sağlanması,</p> <p>*Proje okulu anlayışı yerine "Proje Üreten Okul" anlayışının yerleştirilmesi.</p>
PESTLE Analizi	<p>*Çevre dostu eğitim materyalleri ve uygulamaların eksikliği,</p> <p>*Küreselleşme ile ortaya çıkan gelişmelerin eğitime etkisi,</p> <p>*Tasarruf tedbirlerinin etkisi,</p> <p>*Teknolojinin hızlı gelişimi,</p> <p>*Küresel yasal düzenlemeler (ülkeler arası anlaşmalar, uluslararası kuruluşlarla ilgili düzenlemeler vb.)</p>	<p>*Eğitim kurumlarının çevre dostu uygulamaları benimsemesi yönünde politikalar oluşturulması,</p> <p>*Fayda maliyet analizi yapılarak harcamaların önceliklendirilmesi,</p> <p>*Alternatif bütçe için ulusal ve uluslararası kurumlarla iş birliklerini güçlendirerek kaynak oluşturulması,</p> <p>*Eğitim sisteminde teknoloji odağa alınarak bireylerin teknolojiyi yönetmeyi ve doğru kullanmayı öğreneceği bir sistemin oluşturulması,</p>

3)GELECEĐE BAKIŐ

GeleceĐe bakıő s¼recinde AnakucaĐı Anaokulu olarak misyon, vizyon ve temel deĐerlerimizi belirledik. Misyon, vizyon ve temel deĐerler, oklumuzun uzun vadede idealleri doĐrultusunda ilerleyebilmesi i¼in y¼nlendiricilik iŐlevi g¼r¼r.

3.1. Misyon

Milli ve manevi deĐerlerine baĐlı, duygu ve d¼Ő¼ncelerini ¼zg¼rce ifade edebilen, kendine g¼venen, kendisi ve ¼evresiyle barıŐık, mutlu, i¼ disiplin ve sorumluluk duygusu geliŐmiŐ, sosyal iliŐkileri g¼¼l¼, iŐbirliĐi ve takım ¼alıŐmasına istekli, biz bilincine sahip, paylaŐımcı, deĐiŐik g¼r¼Ő ve d¼Ő¼ncelere saygılı, yeteneklerini ve ¼retkenliĐini kullanabilen, ¼evreye duyarlı, ¼z bakım becerilerini kazanmıŐ, s¼rekli geliŐime a¼ık, T¼rk¼eyi doĐru ve d¼zg¼n kullanabilen ¼ocuklar yetiŐtirmek.

3.2. Vizyon

GeleceĐin altın ¼ocuklarının yetiŐmesinde pay sahibi olmak adına ¼ıktıĐımız yolda; ¼ocuklarımızın aileleri ile iŐ birliĐi i¼erisinde, eĐitim alanındaki geliŐmeleri ve faaliyetlerimizden etkilenen kiŐi ve kurumlardan yapılan geri d¼n¼Ő¼mleri s¼rekli takiple beklentilerin hep ¼n¼nde, kalitesiyle ¼rnek g¼sterilen, ¼nder bir kurum olmak.

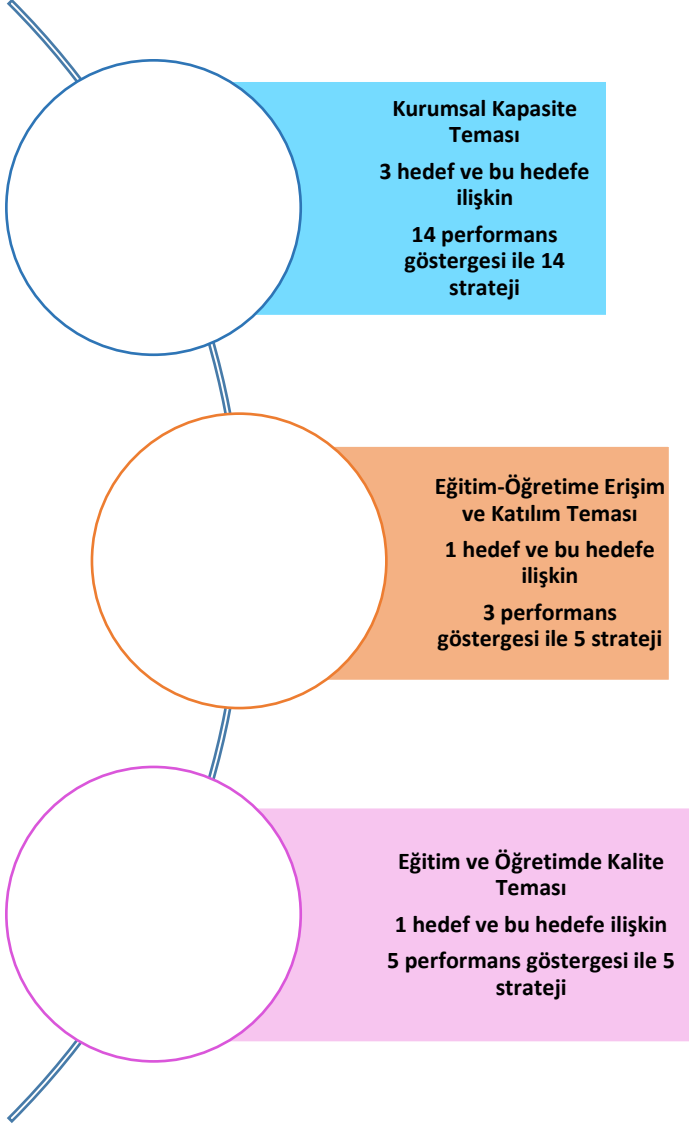
Bilgiye ekonomik deĐer kazandırabilen, onu g¼¼¼ olarak kullanabilen, geliŐmeye ve deĐiŐime a¼ık, rekabet g¼c¼ y¼ksek bireyler yetiŐtirmek.

3.3. Temel Değerler



4. AMAÇ, HEDEF VE PERFORMANS GÖSTERGESİ İLE STRATEJİLERİN BELİRLENMESİ

Geleceğe bakış bölümünün devamı ve tamamlayıcısı olarak bu bölümde, Müdürlüğümüz vizyonuna ulaşmak için; 5018 sayılı Kamu Mali Yönetim ve Kontrol Kanunu kapsamında hazırlanan durum analizi sonucunda ortaya çıkan ihtiyaçlar çerçevesinde Bakanlığımız 2024-2028 Stratejik Planı rehberliğinde amaçlar ve bu amaçları gerçekleştirmeye yönelik hedefler belirlenmiştir. Hedeflere bağlı performans göstergeleri ile stratejiler geliştirilmiştir. Her bir hedefe ilişkin riskler tespit edilerek bu risklere ilişkin önlemler belirlenmiştir. Belirlenen hedeflerin plan dönemi için tahmini maliyeti tespit edilmiştir.



Tematik amaçlar, performans göstergesi ve stratejiler ise her temanın kendi kartında ayrıntılı şekilde yer almaktadır.

Tablo 24. Amaç, Hedef, Gösterge ve Stratejilere İlişkin Kart Şablonu

TEMA:	Kurumsal Kapasite									
Amaç 1	A1 Okul öncesi eğitim kurumlarının, eğitimin temel ilkeleri doğrultusunda niteliğini arttırmak amacıyla kurumsal kapasite geliştirilecektir.									
Hedef 1.1	H.1.1 Okul öncesi eğitim kurumlarında fiziki mekânların okulun ihtiyaç ve hedefleri doğrultusunda iyileştirilmesi sağlanacaktır.									
Performans Göstergeleri	Hedefe Etkisi*	Başlangıç Değeri**	2024	2025	2026	2027	2028	İzleme Sıklığı	Rapor Sıklığı	
PG 1.1.1 Okulda/kurumda iyileştirilen fiziki mekân sayısı.	%25	5	1	1	1	1	1	6 Ay	Yıllık	
PG 1.1.2 Açılan ana sınıfı derslik sayısı	%25	1	0	0	0	0	1	6 Ay	Yıllık	
PG 1.1.3 Okulda düzenleme yapılan açık hava oyun alanı sayısı	%25	2	0	0	0	1	1	6 Ay	Yıllık	
PG 1.1.4 İyileştirme yapılan kütüphane sayısı	%25	4	0	1	1	1	1	6 Ay	Yıllık	
Koordinatör Birim	Okul Kurum İdaresi									
İş birliği Yapılacak Birimler	İl MEM, Okul Aile Birliği									
Riskler	Fiziki alanların iyileştirilmesinde yaşanan bütçe yetersizliği									
Stratejiler	S1. Fiziki mekânların (derslikler, spor salonu, kütüphaneler, atölyeler, açık hava oyun alanları vb.) iyileştirilmesi için kamu idareleri, belediyeler ve hayırseverlerle vb. iş birlikleri yapılacaktır. S2. Okul öncesi eğitimde okul-aile iş birliği, farkındalık geliştirme, bilgilendirme çalışmaları yapılacaktır. S3. Okulun eksiklikleri yerinde tespit edilerek zamanında ödenek talebinde bulunulacaktır. S4. Okul, aile ve çevre iş birliği yapılarak fiziki mekânlar iyileştirilecektir.									
Maliyet Tahmini	100.000									
Tespitler	Dış paydaş tarafından gelebilecek olan yardımların yetersiz olması									
İhtiyaçlar	Paydaşlar iletişim halinde olunup maddi kaynak bulunması									

TEMA:	Kurumsal Kapasite
Amaç 1	A1 Okul Öncesi Eğitim Kurumlarının, eğitimin temel ilkeleri doğrultusunda niteliğini arttırmak amacıyla kurumsal kapasite geliştirilecektir.
Hedef 1.2	H1.2 Eğitim ve öğretimin sağlıklı ve güvenli bir ortamda gerçekleştirilmesi için okul sağlığı ve güvenliği geliştirilecektir.

Performans Göstergeleri	Hedefe Etkisi*	Başlangıç Değeri**	2024	2025	2026	2027	2028	İzleme Sıklığı	Rapor Sıklığı
PG 1.2.2 Teknoloji bağımlılığıyla mücadele ile ilgili konularda eğitim alan öğretmen sayısı	%20	8	2	2	2	2	0	6 Ay	Yılda 1 Kez
PG 1.2.6 Hijyen, gıda güvenliği, bulaşıcı hastalıklar ile ilgili konularda eğitim alan öğretmen sayısı	%20	5	1	1	1	1	1	6 Ay	Yılda 1 Kez
PG 1.2.7 Hijyen, gıda güvenliği, bulaşıcı hastalıklar ile ilgili konularda eğitim alan destek eğitim personeli sayısı	%20	3	1	1	1	0	0	6 Ay	Yılda 1 Kez
PG 1.2.8 Sivil savunma eğitimlerine katılan öğretmen sayısı	%20	9	9	9	9	9	9	6 Ay	Yılda 1 Kez
PG 1.2.9 Afet ve acil durum tatbikat sayısı	%20	2	2	2	2	2	2	6 Ay	Yılda 1 Kez
Koordinatör Birim	Okul Kurum İdaresi								
İş birliği Yapılacak Birimler	Kızılay, İtfaiye, MEM İş Güvenliği Bölümü, RAM								
Riskler	<ul style="list-style-type: none"> Eğitimi verecek personele ulaşım zorluğu Tatbikatları gerçekleştirirken yeterli malzeme eksikliği 								
Stratejiler	<p>S1 Eğitim ortamları iş sağlığı ve güvenliği yönergesine uygun hâle getirilecektir.</p> <p>S2 Öğrenci, öğretmen ve velilerde farkındalık oluşturmak için bağımlılıkla mücadele, akran zorbalığı, siber zorbalık, sağlıklı beslenme ve obezite, hijyen, bulaşıcı hastalıklar ve gıda güvenliği gibi konularda alan uzmanları ile iş birliğinde eğitimler düzenlenecektir.</p> <p>S3 Doğa, insan ve teknoloji kaynaklı (deprem, sel, heyelan, yangın, çığ ve salgın hastalıklar vd.) konularında alan uzmanları ile iş birliğinde öğretmen, öğrenci ve velilere farkındalık eğitimleri verilecektir.</p> <p>S4 Okulun afet ve acil durum eylem planının güncel tutulması sağlanacaktır.</p> <p>S5 Afet ve acil durum tatbikatları düzenlenecektir.</p>								

Maliyet Tahmini	10.000
Tespitler	Eđitimlere yeterince katılım olmadığı tespit edilmiştir.
İhtiyaçlar	Eđitimler için öğretmenlerin güncel olaylar karşısında kendilerini yetiştirilmesi sağlanacaktır.

TEMA:	Kurumsal Kapasite
Amaç 2	A2 Eđitim ve öğretimin niteliğinin geliştirilmesini sağlanacaktır.
Hedef 2.2.1	H2.2.1 Kurum personelinin mesleki gelişimlerinin artırılması sağlanacaktır.

Performans Göstergeleri	Hedefe Etkisi*	Başlangıç Değeri**	2024	2025	2026	2027	2028	İzleme Sıklığı	Rapor Sıklığı
PG 1.1.2 Hizmet içi eğitim alan yönetici sayısı	%20	2	2	2	2	2	2	6 Ay	Yılda 1 Kez
PG 1.1.3 Yüz yüze hizmet içi eğitim alan öğretmen sayısı	%20	7	3	3	2	2	4	6 Ay	Yılda 1 Kez
PG 1.1.5 Uzaktan hizmet içi eğitime katılan öğretmen sayısı	%20	7	7	7	7	7	7	6 Ay	Yılda 1 Kez
PG 1.1.8 Öğretmenlere yönelik düzenlenen eğitim sayısı	%20	7	2	2	2	2	2	6 Ay	Yılda 1 Kez
PG 1.1.9 Yöneticilere yönelik düzenlenen eğitim sayısı	%20	2	2	2	2	2	2	6 Ay	Yılda 1 Kez
Koordinatör Birim	Okul Kurum İdaresi								
İş birliği Yapılacak Birimler	Üniversiteler, MEM Hizmet İçi Eğitim Birimi								
Riskler	Hizmet içi eğitim için personelin zaman problemi ve isteksizlik yaşaması								
Stratejiler	S1 Okul Öncesi Eğitim Kurumları yöneticilerinin ve öğretmenlerin mesleki gelişim ihtiyaçları tespit edilerek bu ihtiyaçları gidermeye yönelik bir mesleki gelişim planı hazırlanacaktır. S2 Bakanlık, diğer kurum ve kuruluşlarla yapılan iş birlikleri kapsamında yardımcı personelin görev alanı ile ilgili iş başı eğitim almaları sağlanacaktır. S3 Okul Öncesi Eğitim Kurumları öğretmenlerinin alanlarında mesleki gelişimlerini ve öğretmenlik yeterliklerini geliştirmek için mahalli ve merkezi düzeyde eğitim almaları sağlanacaktır. S4 Okul Öncesi Eğitim Kurumları yöneticilerinin ve öğretmenlerin dijital platformlar								

	aracılığıyla verilen eğitimlere katılmaları teşvik edilecektir. S5 Okul Öncesi Eğitim Kurumları personelinin motivasyon, iş doyumu ve kurumsal bağlılık düzeylerini artıracak çalışmalar yapılacaktır.
Maliyet Tahmini	10.000
Tespitler	Hizmet içi eğitim alan personel sayısının az olduğu tespit edilmiştir.
İhtiyaçlar	Personeli hizmet içi eğitime teşvik etmek.

TEMA:	Eğitim-Öğretime Erişim ve Katılım
Amaç 3	Öğrencilerin kaliteli eğitime erişimleri fırsat eşitliği temelinde artırılarak tüm gelişim alanlarını kapsayacak şekilde çok yönlü gelişimleri sağlanacaktır.
Hedef 1.1	H1 Okul öncesi eğitime erişim artırılacaktır.

Performans Göstergeleri	Hedef Etkisi*	Başlangıç Değeri**	2024	2025	2026	2027	2028	İzleme Sıklığı	Rapor Sıklığı
PG 1.1.1 Aday kayıttaki bir sonraki yıl ilkokula başlayacak olan çocuklardan okula kayıt olanların oranı (%)	%40	%100	%100	%100	%100	%100	%100	6 Ay	Yılda 1 kez
PG 1.1.2 Tüm dersliklerin doluluk oranı (%)	%30	%80	%85	%90	%95	%100	%100	6 Ay	Yılda 1 kez
PG 1.1.3 Ebeveynine aile eğitimi verilen okul öncesi çocuk sayısı	%30	100	50	50	50	100	100	6 Ay	Yılda 1 kez
Koordinatör Birim	Okul Kurum İdaresi, Sınıf Rehber Öğretmenleri								
İş birliği Yapılacak Birimler	Mahalle Muhtarı, Halk Sağlığı								
Riskler	Ailelerin okul öncesi eğitime olumsuz bakış açısı Okul öncesi çağıdaki çocukların ikametgahlarına ulaşım zorluğu								
Stratejiler	S1 Kayıt döneminde bir sonraki yıl ilkokula başlayacak olan çocuklar başta olmak üzere, tüm çocukların aileleri ile iletişime geçilerek okul öncesi eğitime kayıtlı ilgili gerekli bilgilendirme yapılacaktır. S2 Okul öncesi eğitimde ebeveyn bilgilendirme çalışmaları yapılacaktır. S3 Tüm derslikler tam kapasite kullanılacaktır.								

	S4 Aileye düşen maliyeti azaltmaya yönelik iş birliği, protokol veya projeler geliştirilecektir.
Maliyet Tahmini	10.000
Tespitler	Okul öncesi 5 yaş gurubunda okullaşma oranının %100 olması fakat 4 yaş ve 3 yaş öğrenci guruplarında bu durumun % olarak daha düşük seviyelerde bulunması.
İhtiyaçlar	Mahalle muhtarları ile işbirliği yapmak Bölgedeki sağlık ocağıyla işbirliği halinde bulunmak

TEMA:	Eğitim ve Öğretimde Kalite
Amaç 3	Öğrencilerin kaliteli eğitime erişimleri fırsat eşitliği temelinde artırılarak tüm gelişim alanlarını kapsayacak şekilde çok yönlü gelişimleri sağlanacaktır.
Hedef 1.2	Okul öncesi eğitiminin niteliği artırılabacaktır.

Performans Göstergeleri	Hedefe Etkisi*	Başlangıç Değeri**	2024	2025	2026	2027	2028	İzleme Sıklığı	Rapor Sıklığı
PG 1.1.2 Eğitim öğretim yılı süresince açık hava etkinliği yapılan eğitim günü oranı (%)	%25	%100	%100	%100	%100	%100	%100	6 Ay	Yılda 1 kez
PG 1.1.3 Eğitsel değerlendirme ve tanılama hakkında bilgilendirme yapılan veli sayısı	%25	%20	%20	%25	%25	%30	%40	6 Ay	Yılda 1 kez
PG 1.1.4 Eğitsel değerlendirme ve tanılama hakkında bilgilendirme yapılan öğretmen oranı (%)	%25	%80	%80	%85	%85	%90	%100	6 Ay	Yılda 1 kez
PG 1.1.5 Okul bahçeleri geleneksel oyunlara uygun şekilde düzenlenen kurum oranı (%)	%25	%100	%100	%100	%100	%100	%100	6 Ay	Yılda 1 kez
Koordinatör Birim	Okul Kurum idaresi, Zümre Başkanları								
İş birliği Yapılacak Birimler	RAM								
Riskler	RAM' a yönlendirme yapılacak olan öğrenci velilerin durumu kabullenme zorluğu								
Stratejiler	S1 Bakanlıkça hazırlanan e-Portfolyo sistemine her çocuk için veri girişi gerçekleştirilecektir. S2 Okul öncesi eğitim sürecinde, her gün açık hava etkinliğine yer verilecektir.								

	S3 Okul bahçeleri geleneksel oyunlara uygun şekilde düzenlenecektir. S4 Okul öncesi eğitimde okul-aile iş birliği geliştirilecektir. S5 Eğitsel değerlendirme ve tanılama sürecine yönelik olarak velilere yönelik bilgilendirme çalışmaları yapılması sağlanacaktır.
Maliyet Tahmini	30.000
Tespitler	Yönlendirme yapılacak olan öğrencilerin velilerinin öğrencinin içinde bulunduğu durumu kabullenmekte zorluk çekmekte olmaları
İhtiyaçlar	RAM ve Diğer okullardaki rehber öğretmenler ile iletişime geçilerek eğitimlerin verilmesi.

4.1. Stratejilerin Belirlenmesi

Stratejiler, Anakucağı Anaokulu'nun hedeflerine nasıl ulaşılacağını gösteren kararlar bütününden oluşmaktadır. İyi belirlenmiş stratejiler olmaksızın hedefleri etkili bir biçimde uygulamaya geçirmek mümkün değildir. Stratejiler, hedeflere yönelik belirlenir. Bir hedef için alternatif stratejiler değerlendirilerek bunlar arasından en fazla beş tanesine planda yer verilmiştir. Stratejiler oluşturulurken okulumuz, kaynakları ve farklı alanlardaki yetkinliği göz önünde bulundurulmuştur.

4.2. Maliyetlendirme

Anakucağı Anaokulu Müdürlüğü 2024-2028 Stratejik Plan'ının maliyetlendirilmesi, stratejik amaç, hedef ve stratejilerin gerektirdiği maliyetlerin ortaya konulmasıdır. Bu bağlamda, plan ile bütçe arasındaki bağlantı güçlendirilmiş, ayrıntılı faaliyet göz önünde bulundurularak hedeflere ilişkin maliyetin çıkarılması sağlanmıştır. Tahmini maliyetlendirme bütçe oluşturulmasına ve kaynakların etkili bir şekilde kullanılmasına yardımcı olacaktır. Bu temel amaçtan hareketle;

Hedeflere ilişkin stratejiler durum analizi raporu sonuçları göz önünde bulundurularak ve ilgili birimlerin katılımları sağlanarak tespit edilmiştir.

Stratejilere ilişkin maliyetlerin bütçe dağılımları yapılmadan önce genel yönetim giderleri ayrılmıştır.

Hesaplamalar yapılırken MEB 2024-2028 Stratejik Plan hedef ve stratejilere ilişkin harcamaların artış oranları baz alınmıştır.

Genel Bütçe ile Valilik ve Belediyelerin katkısı, uluslararası kuruluşların proje-iş birliği katkıları, sosyal yardımlaşma ve sivil toplum kuruluşları katkıları, okul aile birlikleri gibi bütçe dışı kaynaklar da dikkate alınarak eylem, strateji maliyeti hesaplanmıştır.

Stratejilere ilişkin tahmini maliyetler belirlenirken buradan hareketle hedef maliyetleri de belirlenmiştir.

Hedef maliyetlerinden yola çıkılarak amaç maliyetleri ortaya çıkarılmış ve amaç maliyetlerinden de stratejik plan maliyeti belirlenmiştir.

Genel bütçe, valilik, belediyeler, STK'ler ve uluslararası kuruluşların proje-iş birliği katkıları, sosyal yardımlaşma, okul aile birliklerinin yıllık bütçe artışları ve eğilimleri dikkate alındığında Anakucağı Anaokulu Müdürlüğü 2024-2028 Stratejik Planı'nda yer alan amaçların gerçekleştirilebilmesi için tabloda belirtilen beş yıllık süreç için tahmini 160.000TL'lik kaynağın elde edileceği tahmin edilmektedir.

Tablo 25. Tahmini Maliyet Tablosu

	2024	2025	2026	2027	2028	Toplam Maliyet
Amaç 1	20.000	20.000	20.000	20.000	20.000	100.000
Hedef 1.1	15.000	15.000	15.000	15.000	30.000	90.000
Hedef 1.2	2.000	2.000	2.000	2.000	2.000	10.000
Amaç 2	4.000	4.000	4.000	4.000	4.000	20.000
Hedef 2.1	4.000	4.000	4.000	4.000	4.000	20.000
Amaç 3	10.000	10.000	10.000	5.000	5.000	40.000
Hedef 3.1	4.000	4.000	4.000	4.000	4.000	20.000
Hedef 3.2	4.000	4.000	4.000	4.000	4.000	20.000
Genel Yönetim Giderleri	10.000	10.000	10.000	10.000	10.000	50.000
TOPLAM	44.000	44.000	44.000	39.000	39.000	210.000

5.İZLEME VE DEĞERLENDİRME

Stratejik planda kurumsal öğrenme ve buna bağlı olarak faaliyetlerin iyileşmesi izleme ve değerlendirme süreci ile elde edilir. Stratejik planlarda yer alan amaç ve hedeflere ulaşma durumlarının tespiti ve bu yolla stratejik planlardaki amaç ve hedeflerin gerçekleştirilebilmesi için gerekli tedbirlerin alınması izleme ve değerlendirme ile mümkün olmaktadır. İzleme, amaç ve hedeflere göre kaydedilen ilerlemeyi takip etmek amacıyla uygulama öncesi ve uygulama sırasında sürekli ve sistematik olarak nicel ve nitel verilerin toplanarak analiz edilmesi ve raporlanmasıdır. Değerlendirme ise devam eden ya da tamamlanmış faaliyetlerin amaç ve hedeflere ulaşmayı ne ölçüde sağladığını belirlemek amacıyla yapılan bir incelemedir.

Belirtilen temel ilkeler ve veri analiz yöntemleri doğrultusunda Anakucağı Anaokulu Müdürlüğü 2024-2028 Stratejik Planı İzleme ve Değerlendirme Modeli'nin çerçevesini;

- Performans göstergeleri ve stratejiler bazında gerçekleşme durumlarının belirlenmesi,
- Performans göstergelerinin gerçekleşme durumlarının hedeflerle kıyaslanması,
- Stratejiler kapsamında yürütülen faaliyetlerin Müdürlük faaliyet alanlarına dağılımının belirlenmesi,
- Sonuçların raporlanması ve paydaşlarla paylaşımı,
- Hedeflerden sapmaların nedenlerinin araştırılması,
- Alternatiflerin ve çözüm önerilerinin geliştirilmesi süreçleri oluşturmaktadır.

İzleme ve Değerlendirme Süreci



6.EKLER

EK-1 Paydaş Sınıflandırma Matrisi

PAYDAŞLAR	İÇ PAYDAŞLAR	DIŞ PAYDAŞLAR	YARARLANICI		
	Çalışanlar, Birimler	Temel ortak	Stratejik ortak	Tedarikçi	Müşteri, hedef kitle
Millî Eğitim Bakanlığı					
Valilik					
Milli Eğitim Müdürlüğü Çalışanları					
İlçe Milli Eğitim Müdürlükleri					
Okullar ve Bağlı Kurumlar					
Öğretmenler ve Diğer Çalışanlar					
Öğrenciler ve Veliler					
Okul Aile Birliği					
Üniversite					
Özel İdare					
Belediyeler					
Güvenlik Güçleri (Emniyet, Jandarma)					
Bayındırlık ve İskân Müdürlüğü					
Sosyal Hizmetler Müdürlüğü					
Gençlik ve Spor Müdürlüğü					
Muhtarlık					
İşveren kuruluşlar					
Sivil Toplum Kuruluşları					
Turizm Uygulama otelleri					

EK -2 Paydaş Önceliklendirme Matrisi

Paydaş	İç Paydaş	Diş Paydaş	Yararlanıcı (Müşteri)	Neden Paydaş?	Önceliği
MEB				Bağlı olduğumuz merkezi idare	
Öğrenciler				Hizmetlerimizden yaralandıkları için	
Özel İdare				Tedarikçi mahalli idare	
STK				Amaç ve hedeflerimize ulaşmak iş birliği yapacağımız kurumlar	

Ek-3 Yararlanıcı Ürün/Hizmet Matrisi

Yararlanıcı (Müşteri)	Ürün/Hizmet	Ölçme-Değerlendirme	Mezunlar (Öğrenci)	Rehberlik, Kurs, Sosyal etkinlikler	Yayın	Altyapı, Donatım Yatırım	AR-GE, Projeler, Danışmanlık	Nitelikli İş Gücü	Yatılılık-Bursluluk	Eğitim-Öğretim (Öğün-Yaygın)
Öğrenciler				√	√	√			o	√
Veliler				√						
Üniversiteler			√				o	o		
Medya							o	o		
Uluslararası kuruluşlar					o		o			
Meslek Kuruluşları										
Sağlık kuruluşları								o		
Diğer Kurumlar		o								
Özel sektör					o		o	√		

Ek 4: Veli Anketi

NO	VELİLER İÇİN KONU BAŞLIKLARI					
		Kesinlikle Katılıyorum	Katılıyorum	Kararsızım	Kesinlikle Katılmıyorum	Katılmıyorum
01-	Okulun misyonu ve vizyonunu tam olarak anlıyorum.	()	()	()	()	()
02-	Okulda eğitim ve yönetim kalitesi sürekli olarak gelişiyor.	()	()	()	()	()
03-	Okul temiz ve hijyeniktir.	()	()	()	()	()
04-	Okul, öğrencilerin ve personelin güvenliğini sağlamak için uygun güvenlik önlemleri alır.	()	()	()	()	()
05-	Okul, yeni kabul edilen öğrencilere uygun desteği sağlar.	()	()	()	()	()
06-	Okul, çocuğumun okumaya olan ilgisini geliştirmesine yardımcı olabilir.	()	()	()	()	()
07-	Okul çocuğumun öğrenme ilgisini güçlendiriyor.	()	()	()	()	()
08-	Okul çocuğumun ahlaki gelişimini teşvik edebilir.	()	()	()	()	()
09-	Okulda kullanılan değerlendirme yöntemleri çocuğumun gelişimini tüm yönleriyle anlamama yardımcı oluyor.	()	()	()	()	()
10-	Okul, çocuğumun öğrenme performansı ve gelişimi hakkında beni iyi bilgilendiriyor.	()	()	()	()	()

11-	Okul çocuğuma duygusal rahatsızlık ve öğrenme güçlükleri ile karşılaştığında yeterli desteği ve rehberlik sağlar.	()	()	()	()	()
12-	Öğretmenlerin benimle iletişim kurma yöntemlerinden memnunum.	()	()	()	()	()
13-	Herhangi bir problem durumunda müdür endişelerime cevap veriyor.	()	()	()	()	()
14-	Okulda, velilerin ihtiyaçlarına uygun eğitim faaliyetleri düzenlenir.	()	()	()	()	()
15-	Okul, çocukların gelişimini desteklemek için velilerle iyi bir ilişki kurar.	()	()	()	()	()
16-	Okul, aktif veli katılımını teşvik eder.	()	()	()	()	()
17-	Okulun veli etkinliklerine aktif olarak katılırım.	()	()	()	()	()
18-	Bir veli olarak okula aidiyet hissediyorum.	()	()	()	()	()
19-	Çocuğumun ev ödevlerini tamamlamasını sağlarım.	()	()	()	()	()
20-	Çocuğumu okumaya teşvik ederim.	()	()	()	()	()
21-	Çocuğumun her gün okula gitmesini sağlarım.	()	()	()	()	()
22-	Çocuğumun eğitiminde aktif bir ortağım.					

Ek 5: Öğretmen Anketi

NO	ÖĞRETMENLER İÇİN KONU BAŞLIKLARI					
		Kesinlikle Katılıyorum	Katılıyorum	Kararsızım	Kesinlikle Katılmıyorum	Katılmıyorum
01-	Okulun misyonu ve vizyonunu tam olarak anlıyorum.	()	()	()	()	()
02-	Okulda eğitim ve yönetim kalitesi sürekli olarak geliyor.	()	()	()	()	()
03-	Okul temiz ve hijyeniktir.	()	()	()	()	()
04-	Okul, öğrencilerin ve personelin güvenliğini sağlamak için uygun güvenlik önlemleri alır.	()	()	()	()	()
05-	Okul, yeni kabul edilen öğrencilere uygun desteği sağlar.	()	()	()	()	()
06-	Okulumuz mesleki yeterliliğimi geliştirmek için eğitim fırsatları sunuyor.	()	()	()	()	()
07-	Okul yönetimimiz öğretmenleri etkin bir şekilde yönlendirir.	()	()	()	()	()
08-	Okulumuz, öğrencilerin öğrenme ilgisini uyandıracak bir öğrenme ortamı oluşturmuştur.	()	()	()	()	()
09-	Etkili bir öğretmen olmak için ihtiyaç duyduğum kaynaklara erişimim var.	()	()	()	()	()
10-	Bana sunulan kaynakları kullanmak için gerekli eğitime sahibim.	()	()	()	()	()
11-	Okulumuzun, farklı ihtiyaçları olan öğrencileri desteklemek için etkin bir politikası vardır.	()	()	()	()	()
12-	Okulumuz müfredat uygulamasını etkin bir şekilde izler.	()	()	()	()	()
13-	Okulumuz, velilere uygun etkinlikler düzenlemektedir.	()	()	()	()	()
14-	Diğer öğretmenlerle iş birliği yaparım.	()	()	()	()	()
15-	Okul personeli arasında dostane bir ilişki sürdürülür.	()	()	()	()	()
16-	Takım ruhumuz ve moralimiz yüksek.	()	()	()	()	()
17-	Okulumuza aidiyet hissediyorum.	()	()	()	()	()